



Eesti riigi visioon teadus- ja tehnoloogiaparkide rollist

Marika Popp

**Tehnopoli ja Tartu Teaduspargi nõukogu liige,
Tehnoloogia ja innovatsiooni talituse ekspert
Majandus- ja Kommunikatsiooniministeerium**



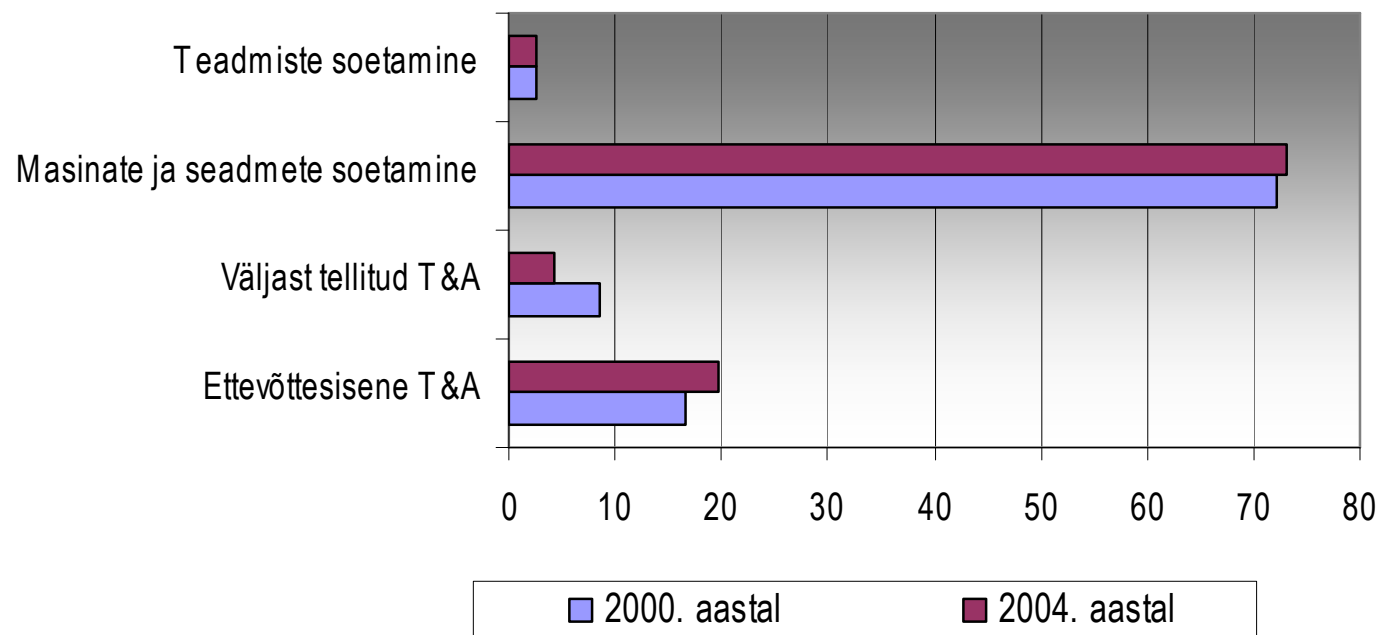
Olukorrast riigis 2007*

- 2004. a. innovatsioonikulud 1,6% ettevõtete kogukäibest (2000. a. 1,2%, mahajäämus EL keskmisest 25%)
- Uuenduslike ettevõtete osakaal 49% (EL keskmine 44%)
- Ettevõtete madal innovatsiooniteadlikkus ehk oskamatus seostada järjepidevat innovatsiooni ning teadus- ja arendus (T&A) tööd ettevõtete majandusnäitajate edukusega
- Ettevõtete peamised koostööpartnerid on tarnijad ja kliendid, koostöö ülikoolide ja T&A asutustega on nõrk
- Kõige olulisem uuendustegevuse liik on masinate ja seadmete soetamine ehk protsessiinnovatsioon (asendame inimesed masinatega, ühe 70% kõigist innovatsioonikulutustest)
- Ettevõtete vähene suunatus uute toodete ja teenuste väljaarendamisse (tulu uutelt toodetelt vaid 11,6% uuendajate käibest)
- T&A tulemuste vähene rakendatavus - ülikoolid ning teised teadus- ja arendusasutused on pigem suunatud teadmiste loomisele kui tingimuste ja võimaluste loomisele nende rakendamiseks
- Ettevõtete madal nõudlus T&A töö järele (põhjuseks see, et suur osa ettevõtetest tegutseb madala lisandväärtusega niššides)
- Ettevõtete vähene tähelepanu pööramine mittetehnoloogilisele innovatsioonile (disain, turundus jne)

* Tuginedes uuringu "Innovaatiline tegevus Eesti ettevõtetes 2002-2004" tulemustele

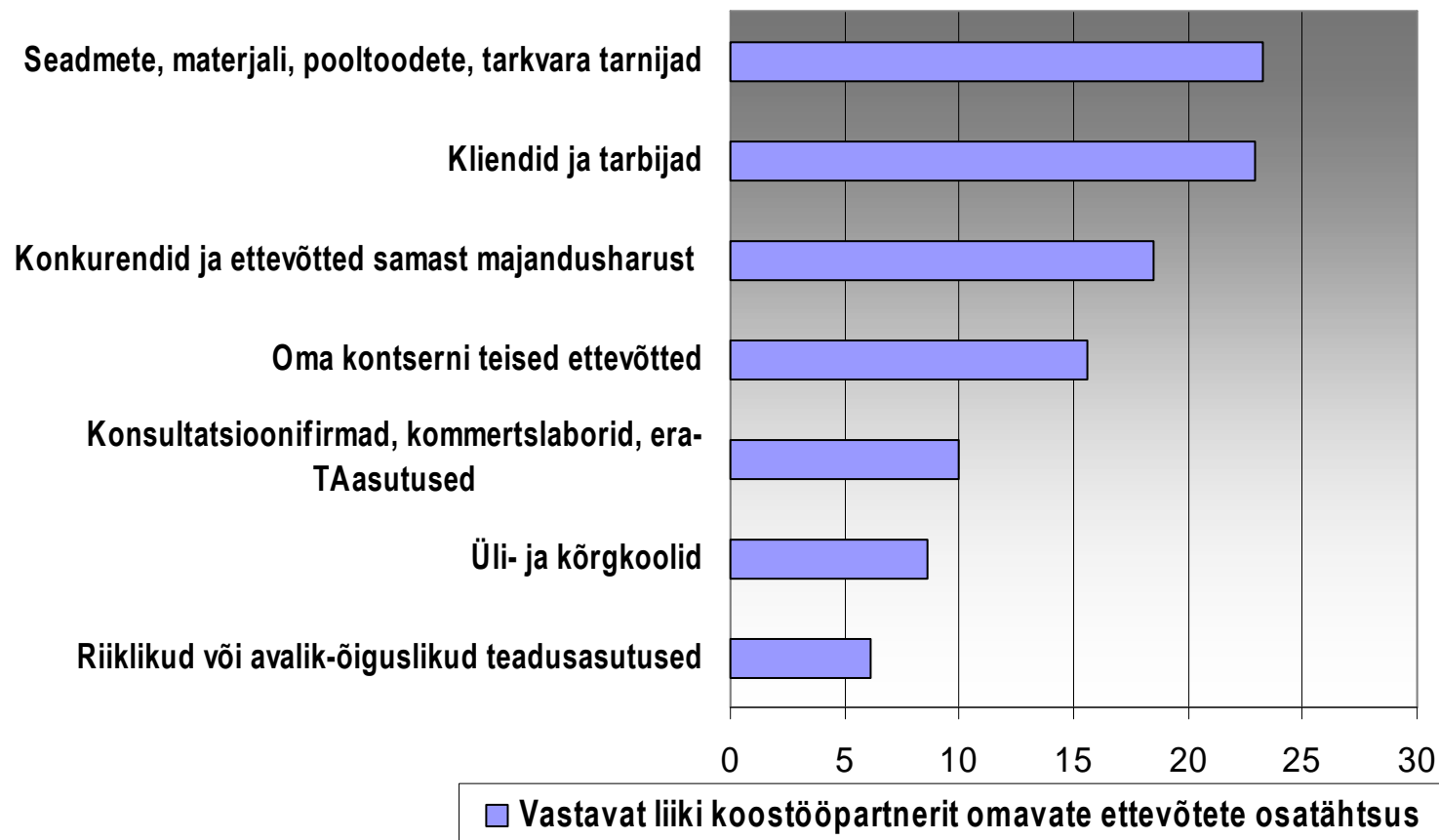


Innovatsioonikulutuste jagunemine (%), 2004





Innovatsioonialane koostöö, 2004



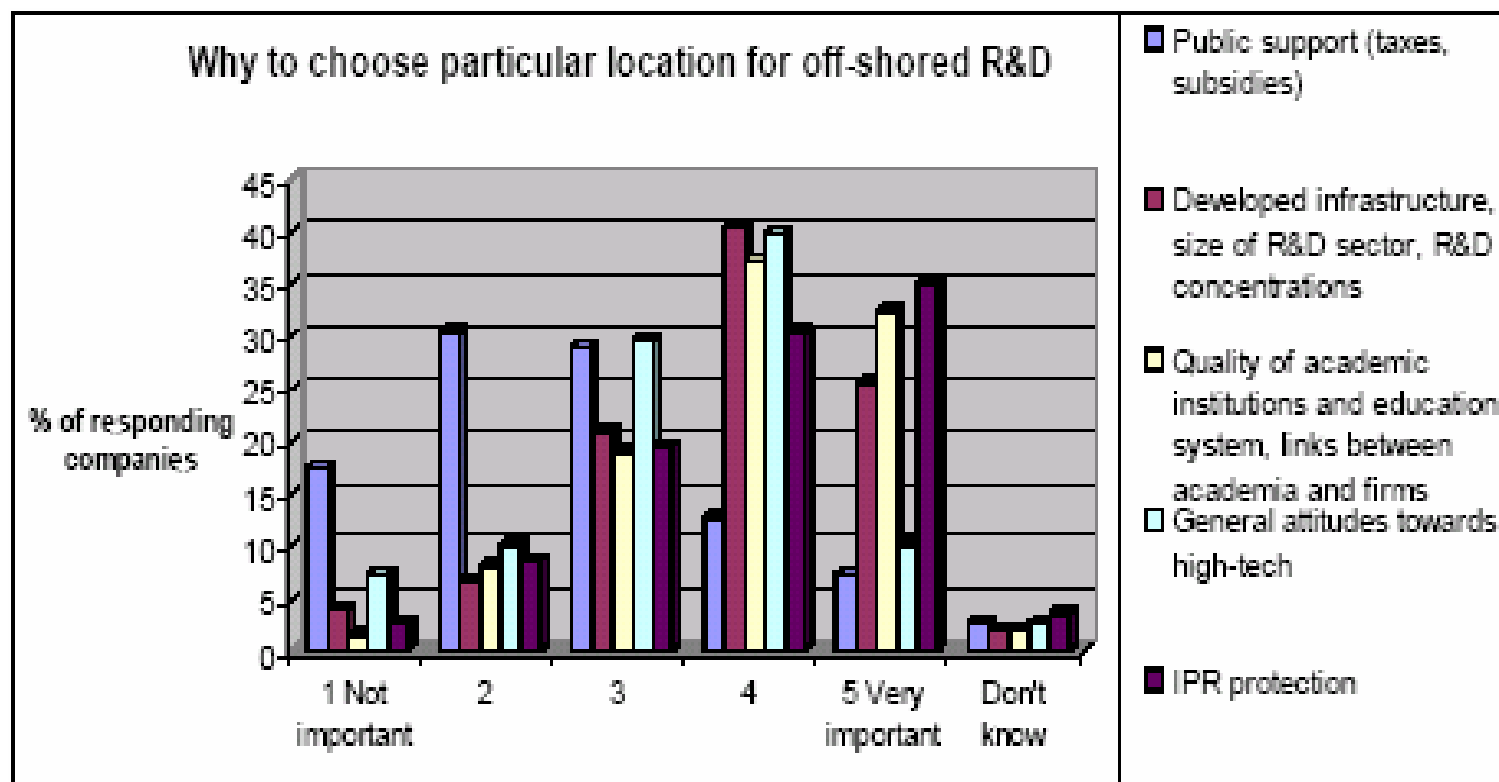


Milleks ühele riigile teadus- ja tehnoloogiapargid?

1. suunatud T&A tegevuse ja ettevõtluse vahelise koostöö (teadmiste- ja tehnoloogiasirde) edendamisele, mis võimaldab uuenduslikel äriideedel tekkida, küpseda ja elujõulisteks ettevõteteks kasvada;
2. parkides tegutsevad ettevõtted lõikavad kasu T&A keskuste (ülikoolide) ja sealse inimpotentsiaali lähedusest, soodsatest ning ettevõtete vajadustest lähtuvalt väljaarendatud ärialustus- ja -arendusteenustest ja infrastruktuurist ning parkides tegutsevate ettevõtete koostööst ja tööjaotusest;
3. pargid on keskkonnaks, mis väärtustavad ja kaasavad kõrgema lisandväärtusega töökohti ning investeeringuid;
4. parkides paiknevad ettevõtted ilmutavad keskmisest kaks korda kõrgemat ellujäämismäära ning läbilöögivõimet tihedas rahvusvahelises konkrentsis



Mis muudab asukoha teadmistepõhistele välisinvesteeringutele atraktiivseks?





Mis vahe neil on?

Teadus- ja tehnoloogiapark (ing keeles *science or technology park*):

- ametlikult seotud ülikooli või mõne teise T&A asutusega
- soodustab ja toetab uuendusliku suunitlusega, suure kasvupotentsiaaliga ettevõtete käivitamist ja arendamist

Ettevõtluspark:

- majutab firmasid kvaliteetses keskkonnas, mis sarnaneb mitmeski mõttes teadus- ja tehnoloogiapargiga
- ettevõtetele ei kehtestata sisenemisel piiranguid (tehnoloogiamahukus, kasvupotentsiaal, sünergia teiste asukasettevõtetega)
- samuti ei reglementeerita tavaliselt ka väljapääsu

Tööstuspark:

- pakub rendipindu ja seadmeid tootmise arendamiseks

Tehnopol:

- linnastruktuur, mis võib laiuda üle ühe regiooni mitme linna
- suurettevõtted ja nende uurimislaboratooriumid, ülikoolid ja uurimisinstituudid, uued kõrgtehnoloogiaettevõtted, mitmed tehnoloogiasiideteenused, hõlmab elamurajoone teadlastele ja ettevõtjatele ning kogu vajaminevale personalile
- eesmärk on luua uut tüüpi ühiskondlik, tsiviil- ja tööorganisatsioon, et koondada uusi finants- ja inimressursse ühte piirkonda



Teadus- ja tehnoloogiapargid Eestis

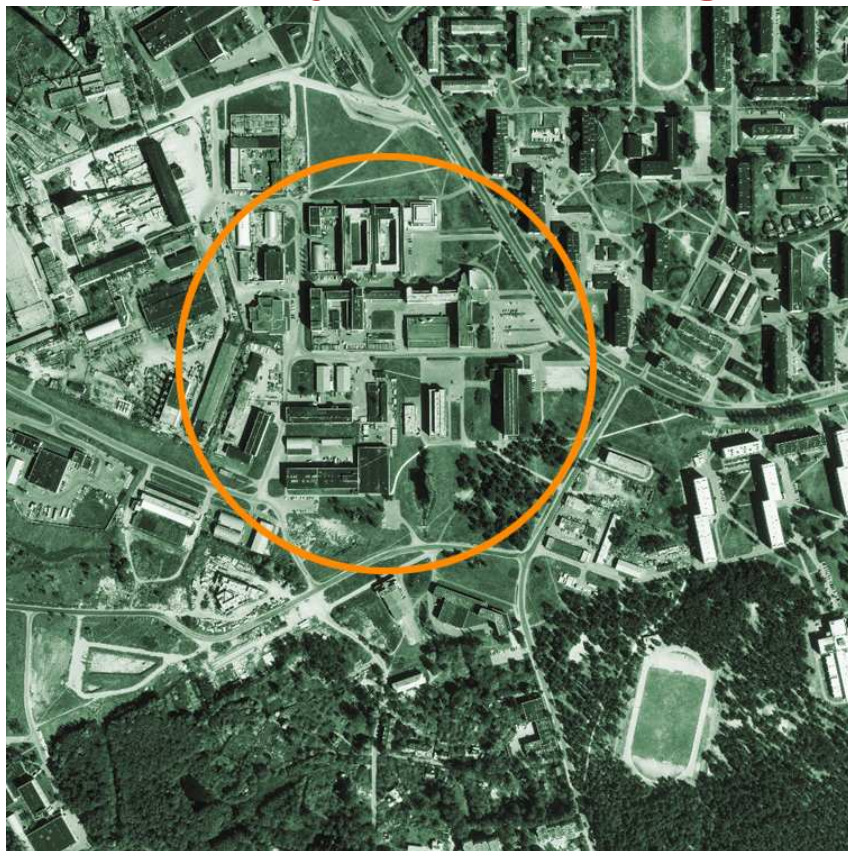


SA Tartu Teaduspark:

- 1992. aastal loodud TA Füüsika Instituudi ja Tartu linna eestvedamisel munitsipaalettevõttena, millest 1996.a. sai Tartu Teaduspark
- 16 töötajat
- territoorium 2,1 ha
- 7500 m² katusealust rendipinda, sh 2006. a. 3300 m² vastvalminud rendipinda inkubaatoris
- peamised ettevõtlussektorid: elektroonika ja aparaadiehitus, bio- ja geenitehnoloogia
- 60 asukasettevõtet, sh 10 inkubaatoris, kokku 180 töötajat (teadus-arendustegevusega tegeleb neist 40 ehk 22%)
- keskmine käive asukasettevõtte kohta 3,3 miljonit krooni
- asukasettevõtete T&A investeeringute maht kokku 25 miljonit krooni



Teadus- ja tehnoloogiapargid Eestis



SA Tallinna Tehnoloogiapark Tehnopol:

- asutatud 2003 TTÜ, Tallinna linna ja Eesti Vabariigi (MKM ja HTM) poolt
- kasvas välja SA TTÜ Innovatsioonikeskusest
- 30 töötajat
- territoorium 9.8 ha
- 28 000 m² katusealust rendipinda (2009 a-ks 35 800 m²)
- peamised ettevõtlussektorid: IT, biotehnoloogia, elektroonika
- 139 tegutsevat ettevõtet, sh 17 inkubaatoris, kokku üle 1300 töötaja (teadus-arendustegevusega tegeleb neist 103 ehk 8%)
- keskmine käive asukasettevõtte kohta 6 miljonit krooni
- asukasettevõtete T&A investeeringute maht kokku 52 miljonit krooni



Teadus- ja tehnoloogiapargid Eestis

AS Tartu Biotehnoloogiapark:

- ainuke äriühingust park, mille omanikeks on peamiselt valdkonnas tegutsevad ettevõtted (2)
- pakub arendus- ja konsultatsiooniteenused biotehnoloogia, meditsiini ja veterinaarmeditsiini ettevõtetele ning teadusasutustele
- 7 töötajat
- 821 m² rendipinda (2009 a-ks 2300 m²)
- 19 tegutsevat ettevõtet, teadus-arendustegevusega tegeleb kokku 50 töötajat
- keskmine käive asukasettevõtte kohta 3,2 miljonit krooni
- asukasettevõtete T&A investeeringute maht kokku 16 miljonit krooni



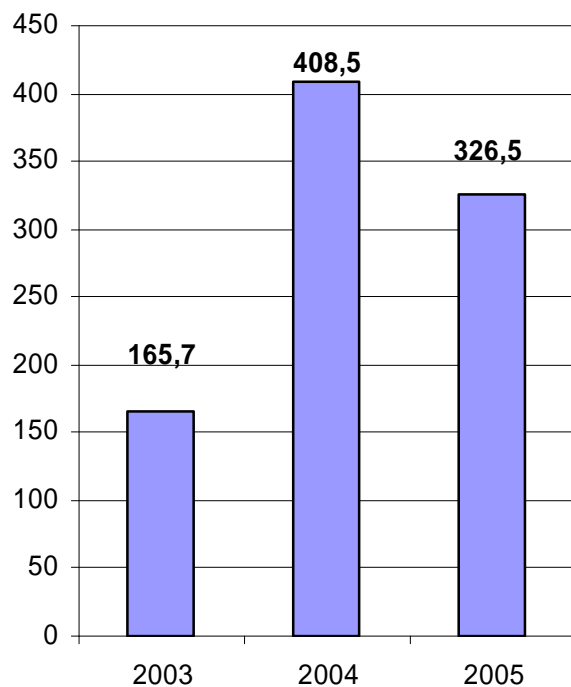
Parkide kasvuraskused (1)

- Keskendumine eelkõige ettevõtete majutamisele, nõrk kompetents ettevõtete sisulisel nõustamisel tootearenduse, meeskonna komplekteerimise, riskikapitali kaasamise ja rahvusvahelistel turgudel läbilöömise osas
- Nõrk äriiline orientatsioon – liigne sõltuvus riigi ja KOV toest ning erinevatest nõ europrojektidest, mistõttu puudub motivatsioon ja oskused teenuste edukaks müügiks ettevõtetele nii pargi sees kui sellest väljaspool
- Formaalne koostöö ülikoolidega, sisuline tugi ülikoolidest väljakasvavale ettevõtlusele puudub
- Ettevõtete valikukriteeriumiks “kes ees, see mees” – vähene fookus asukasettevõtete valikul ja neile pakutavate teenuste väljatöötamisel/osutamisel
- Ka füüsiline infrastruktuur vajab jätkuvalt olulist arendamist, et luua motiveeriv keskkond ettevõtete ühiseks innovaatiliseks tootearenduseks (klastrid!) ning kaasata kõrgema väärtusega investeeringuid nii parki endasse kui selle asukasettevõtetes
- Asukasettevõtete arv, neis loodud töökohtade ja käibe kasvu numbrid jäävad alla Euroopa keskmisele, mis viitab vajadusele tõsta oluliselt parkide poolt pakutavate ning nende asukasettevõtete vajadustest lähtuvate infrastruktuuri- ja äriarendusteenuste mahtu ja kvaliteeti

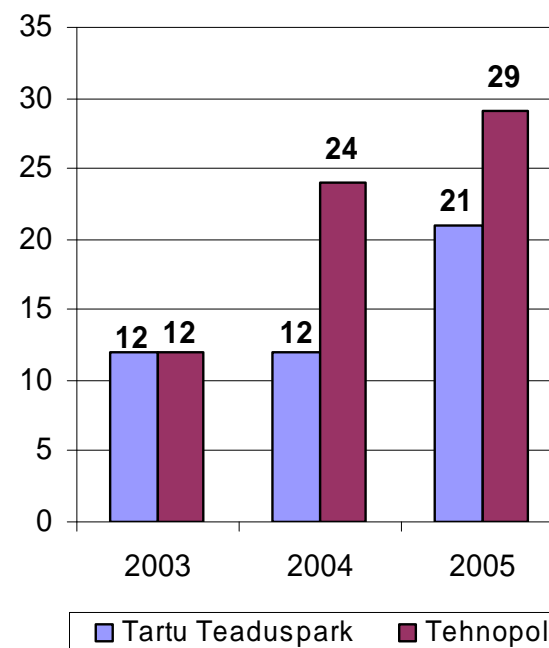


Parkide kasvuraskused (2)

Tallinna Tehnoloogiapargi ja Tartu
Teaduspargi inkubantettevõtete
käive töötaja kohta 2003-2005
(tuh kr)



Tartu Teaduspargis ja Tallinna
Tehnoloogiapargis loodud uued
töökohad perioodil 2003-2005



Allikas: MKM poolt läbi viidud teadus- ja tehnoloogiaparkide küsitlus 2006



Riiklik toetuspoliitika 2003-2007/2008

Phare programm 2003-2006:

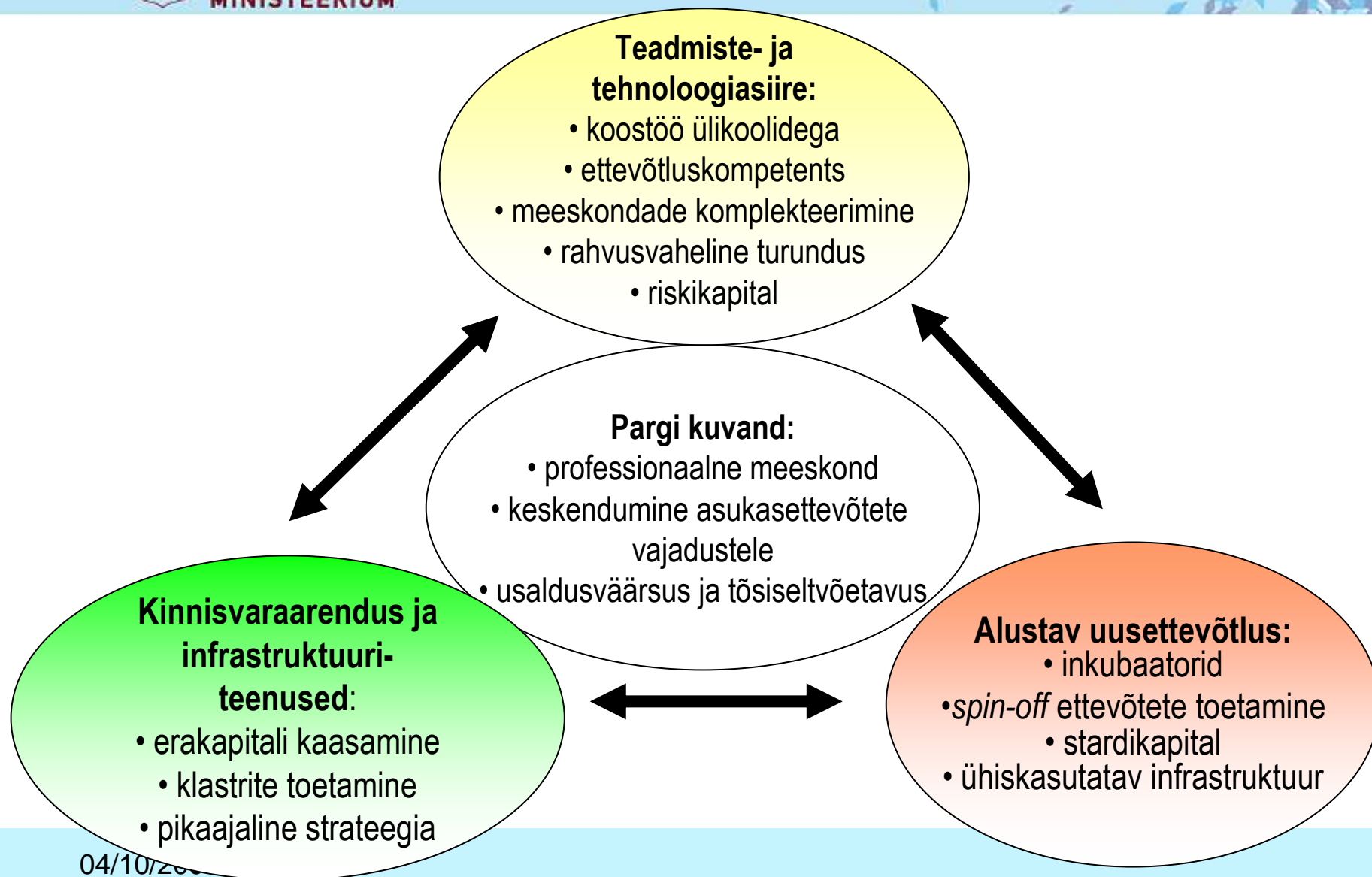
- Eesmärgiks käivitada esimesed infrastruktuuriinvesteeringud Eesti ettevõtluskubaatoritesse
- Koguinvesteeringute maht koos KOV-ide ja ülikoolidega ligi 50 miljonit krooni
- Toetuse saajad Tehnopol (15 miljonit krooni) ja Tartu Teaduspark (35 miljonit krooni)
- Investeeringute tulemusena on ettevõtluskubaatoritesse lisandunud märkimisväärses koguses (ligi 5000 m²) kvaliteetset rendipinda alustavatele tehnoloogiaettevõtetele, mis võimaldab kahe- kuni kolmekordistada inkubeeritud ettevõtete arvu

Ettevõtluskubatsiooni programm 2004-2007:

- Eesmärgiks toetada kasvupotentsiaaliga innovatiivsete alustavate ettevõtjate vajadustest lähtuvate inkubatsiooniteenuste väljatöötamist ja osutamist Eesti ettevõtluskubaatorites ning uute ettevõtluskubaatorite käivitamist
- Eelarve kokku 13 miljonit krooni
- Tehnopol 3 miljonit krooni, Tartu Teaduspark 2,2 miljonit krooni, Tartu Biotehnoloogiapark 840 000 krooni

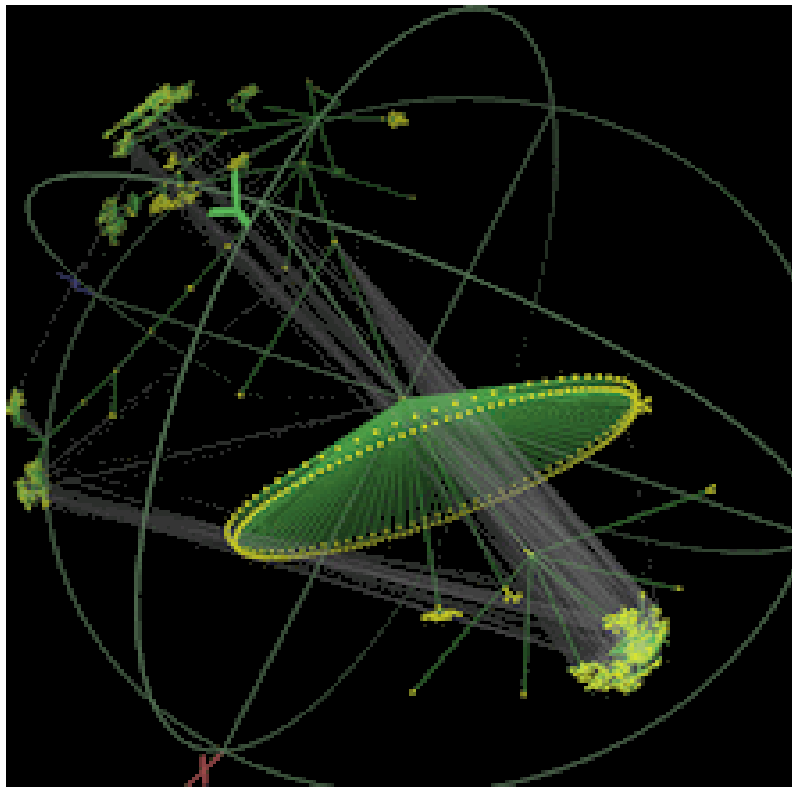
Teadus- ja tehnoloogiaparkide infrastruktuuri investeeringute toetamise programm 2007-2008:

- Eesmärgiks parandada kasvupotentsiaaliga teadmish- ja tehnoloogiamahukate ettevõtjate tegevuskeskkonda, toetades rahvusvaheliselt konkurentsivõimelist ja teadus- ja arendustegevust ning innovatsiooni tervikuna toetava infrastruktuuri süsteemset väljaarendamist Eesti teadus- ja tehnoloogiaparkides.
- Eelarve kokku 33,3 miljonit krooni
- Tehnopol 2,1 miljonit krooni, Tartu Teaduspark 6 miljonit krooni, Tartu Biotehnoloogiapark 25 miljonit krooni





Riigi kui investori ootused



- rohkem suurema lisandväärtusega ning jõulisele kasvule orienteeritud teadmis- ja tehnoloogiamahukaid ettevõtteid
- asukasettevõtete kasvavad investeeringud T&A-sse ja innovatsiooni
- parkide fokusseerituse ja juhtimise professionaalsuse paranemine, teenuste mahu ja kvaliteedi ehk sellelt teenitava tulu kasv
- parkide usaldusväarsuse ja tõsiseltvõetavuse paranemine eelkõige ettevõtjate silmis
- sisulise ja kõikidele osapooltele kasuliku koostöö edendamine ülikoolidega (eelkõige spin-off ettevõtluse osas)



Riiklik toetuspoliitika 2003-2007/2008

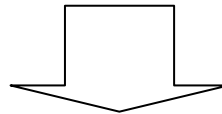
Teadus- ja arendustegevuse ning innovatsioonistrateegia

“Teadmistepõhine Eesti” 2007-2013

ja rakendusplaan aastani 2010

Kogumaht u. 25 miljardit krooni

Riigikogu kiitis heaks 07.02.2007



“Riiklik struktuurivahendite kasutamise strateegia 2007-2013” prioriteet nr 2
“Teadus- ja arendustegevuse võimekuse ning ettevõtete uuendusmeelsuse ja tootlikkuse kasv” (SF maht 13,5 mld krooni), **mis realiseerub läbi:**

1. “Ettevõtluse uuendus- ja kasvuvõime” tegevussuund MKM majanduskeskkonna arendamise rakenduskavas
2. “Teadmised ja oskused uuendusmeelseks ettevõtluseks” tegevussuund HTM inimressursi arendamise rakenduskavas



Ettevõtete innovatsioonivõimekuse kasv

Ettevõtete tehnoloogiline uuenemine, arendusvõime ja tootlikkuse kasv –
u. 2,2 mld krooni sh Keskkonnaministeeriumi keskkonnatehnoloogiate
programm 240 mln krooni

Uute innovaatiliste äriideede juurdevool ja ettevõteteks kasvamine –
u. 0,6 mld krooni pluss Arengufondi investeringuvahendid u. 580 mln krooni ja dividendid

Teadmiste ja tehnoloogiasiore ning koostöö ettevõtete ja ülikoolide vahel
u. 1,1 mld krooni

Pikaajalisele arengule suunatud poliitikakujundus –
u. 0,04 mld krooni pluss Arengufondi arenguseire 120 mln krooni

KOKKU u 4 mld krooni, millest u 3 miljardit EL SF vahendeid
KESKMISELT 570 mln krooni aastas **7** aasta jooksul
SIIA LISANDUVAD Arengufondi vahendid ja Ettevõtluspoliitika programmide raames
innovatsiooni toetuseks tehtavad tegevused – klastrid, innovatsiooni auditid, investeringud
uusimate tehnoloogiate kasutuselevõtuks jms



MAJANDUS- JA
KOMMUNIKATSIOONI-
MINISTEERIUM

Täna kuulamast!

Marika.Popp@mkm.ee

Tel. 6 256 417

Skype: miisuskype

04/10/2007