



**Majandus- ja
Kommunikatsiooniministeerium**

**EESTI
ETTEVÕTLUSPOLIITIKA
2007-2013**

Sisukord

Sisukord.....	2
Sissejuhatus	3
1. ÜLEVAADE ETTEVÕTLUSE ARENGUST	5
1.1 Ettevõtluse hetkeolukord	5
1.2 Ettevõtluspoliitika Eestis, senised tegevused ja tulemuslikkus.....	9
1.3 Ettevõtluse peamised arengutakistused	13
2. ETTEVÕTLUSPOLIITIKA 2007-2013.....	17
2.1. Visioon	17
2.2 Üldeesmärgid.....	18
2.3 Läbivad väärtused.....	19
2.4 Tegevusvaldkonnad	20
2.4.1 Teadmiste ja oskuste arendamine	20
2.4.2 Investeeringute toetamine.....	24
2.4.3 Rahvusvahelistumise toetamine	27
2.4.4 Õiguskeskkonna arendamine.....	30
3. ETTEVÕTLUSPOLIITIKA 2007-2013 ELLUVIIMINE.....	33
3.1 Juhtimisstruktuur	33
3.2 Maksumuse prognoos	34

Sissejuhatus

“Eesti ettevõtluspoliitika 2007-2013” on Vabariigi Valitsuse poolt kinnitatud valdkonna arengukava, mis koondab strateegilised eesmärgid ning neist lähtuvad tegevusvaldkonnad ettevõtluse¹ arendamiseks Eestis aastatel 2007-2013. Poliitikadokumenti täiendab kolmeks aastaks koostatav rakendusplaan, mis kirjeldab detailsemalt vastaval ajaperioodil elluviimiseks planeeritavaid tegevusi, rakendajaid ning soovitavaid väljundeid.

Probleemide kaardistamisel ning prioriteetsete tegevusvaldkondade määratlemisel on Majandus- ja Kommunikatsiooniministeerium teinud tihedat koostööd ettevõtlusorganisatsioonidega, konsulteerinud avalikkusega ning võtnud arvesse mitmete ettevõtluse valdkonda käsitlevate analüüside ja uuringute tulemusi². Olulist rolli strateegilises planeerimises omab ka kogemus eelmise perioodi ettevõtluspoliitika “Ettevõtlik Eesti 2002-2006” rakendamisest.

Riigi majanduse arengu suunamise ja hoogustamise seisukohalt olulise valdkonna arengukavana on “Eesti ettevõtluspoliitika 2007-2013” seotud paljude riigi tasandil koostatavate strateegiatega nagu “Eesti riigieelarve strateegia 2007-2010”, “Eesti riiklik struktuurivahendite strateegia 2007-2013”, “Eesti majanduskasvu ja tööhõive tegevuskava” ning Majandus- ja Kommunikatsiooniministeeriumi strateegia aastateks 2007-2010. Ettevõtluspoliitika tegevusvaldkonnad kajastuvad Majandus- ja Kommunikatsiooniministeeriumi strateegia eesmärkides ettevõtlust toetavate meetmete 5.1.1, 5.1.2, 5.1.3, 6.1.1 ja 6.1.2 näol.

Tugevaid mõjutusi poliitikas kirjeldatud tegevusvaldkondadele on avaldanud ka Euroopa Liidus (EL) ühiselt määratletud ja päevakorrale tõstetud ettevõtluse arengu probleemkohad ning nende elimineerimiseks ette nähtavad tegevused, mis on kirjeldatud Lissaboni strateegias, Euroopa Väikeettevõtluse Hartas, Euroopa ettevõtluspoliitikas jt. dokumentides.

“Eesti ettevõtluspoliitika 2007-2013” ning samaks perioodiks Haridus- ja Teadusministeeriumi koordineerimisel koostatud Eesti teadus- ja arendustegevuse strateegia “Teadmistepõhine Eesti II” on teineteist vastastikku täiendavad dokumendid. Arengukavade elluviimisel ning programmide lõplikul väljakujundamisel välditakse dubleerimist ning tekitatakse sünergiaid läbi tiheda koostöö rakendajate vahel.

Teadus- ja arendustegevuse strateegia “Teadmistepõhine Eesti II” innovatsioonipoliitika osa suunab ettevõtluse arengut läbi sihipäraste tegevuste järgmiste eesmärkide saavutamiseks:

- uute innovaatiliste ettevõtete teke ja kasv
- ettevõtete ja teadus- ja arendusastutuste koostöö, teadmiste ja tehnoloogia-siire
- ettevõtete tehnoloogiline uuenemise-, arendusvõimekuse ja tootlikkuse kasv

¹ Poliitikas kasutatakse lihtsustatult terminit ettevõtte tähistamiseks nii äriühinguid kui FIEsid

² “Eesti väike- ja keskmise suurusega ettevõtete arengusuundumused” (Saar Poll, 2005)

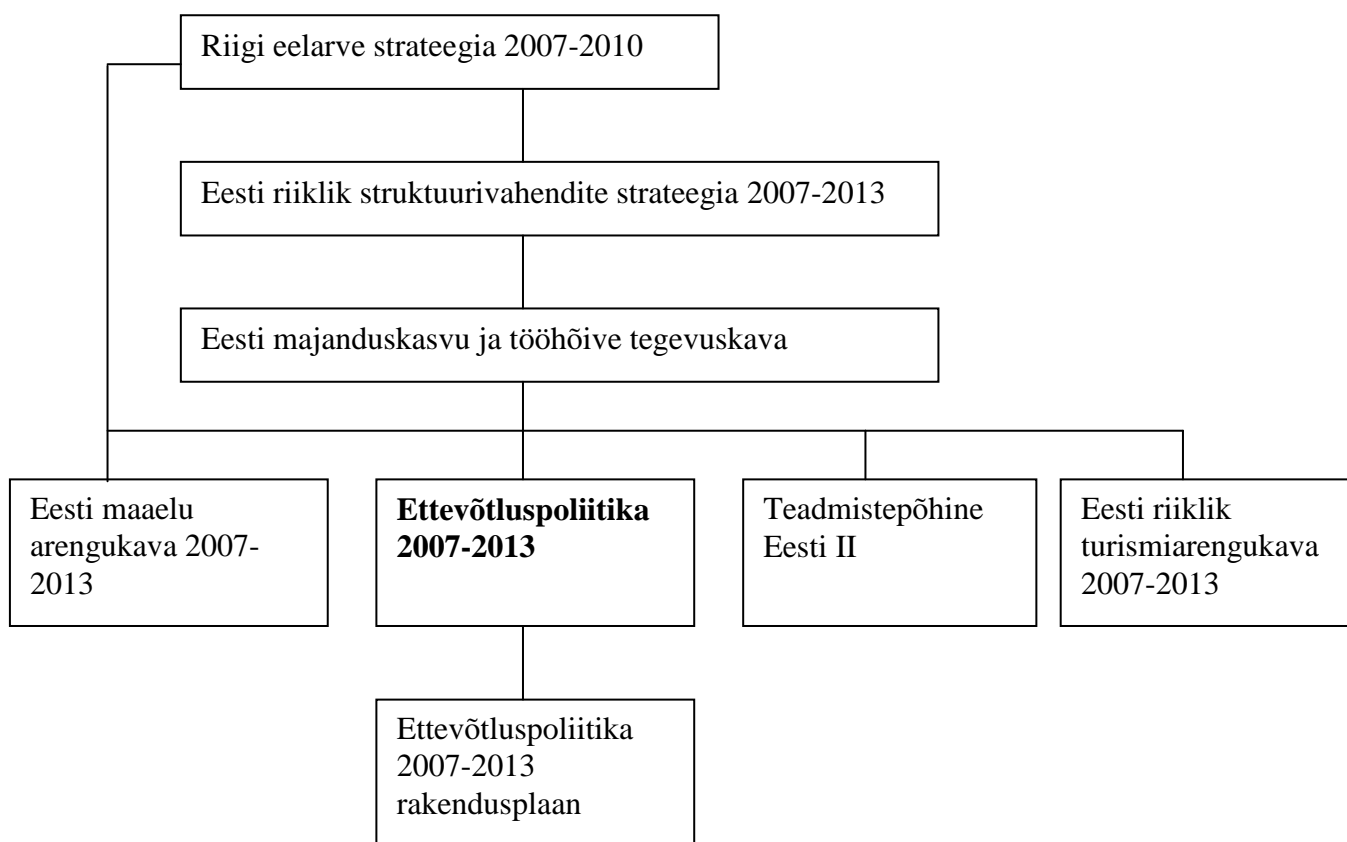
“Eesti elanike ettevõtlikkus” (Eesti Konjunktuuriinstituut, 2004)

“Eesti eksportööride uuring” (Ariko Marketing, 2004)

“Eesti VKE sektori analüüs” (Majandus- ja Kommunikatsiooniministeerium, 2005)

“Ettevõtluse toetusmeetmed Riigieelarve Strateegias 2007-2013” (Praxis, 2005) jt.

Ettevõtluspoliitikal on seoseid teistegi valdkonna arengukavadega nagu Eesti maaelu arengukava ja Eesti riiklik turismiarengukava ning mitmete tegevuste elluviimisel planeeritakse koostööd teiste ministriumidega. Olulisemateks valdkondadeks, kus koostöö ja seosed teiste ministriumidega on ettevõtluse arendamise seisukohalt kriitilise tähtsusega, on õiguskeskkonna arendamine, regionaalsete arenguerisuste vähendamine ning konkurentsivõimeliseks ettevõtluseks vajalike tingimuste loomine regioonides, ettevõtluse vajadustele vastava inimressursi arendamine ning Eesti ettevõtete rahvusvahelistumise toetamine.

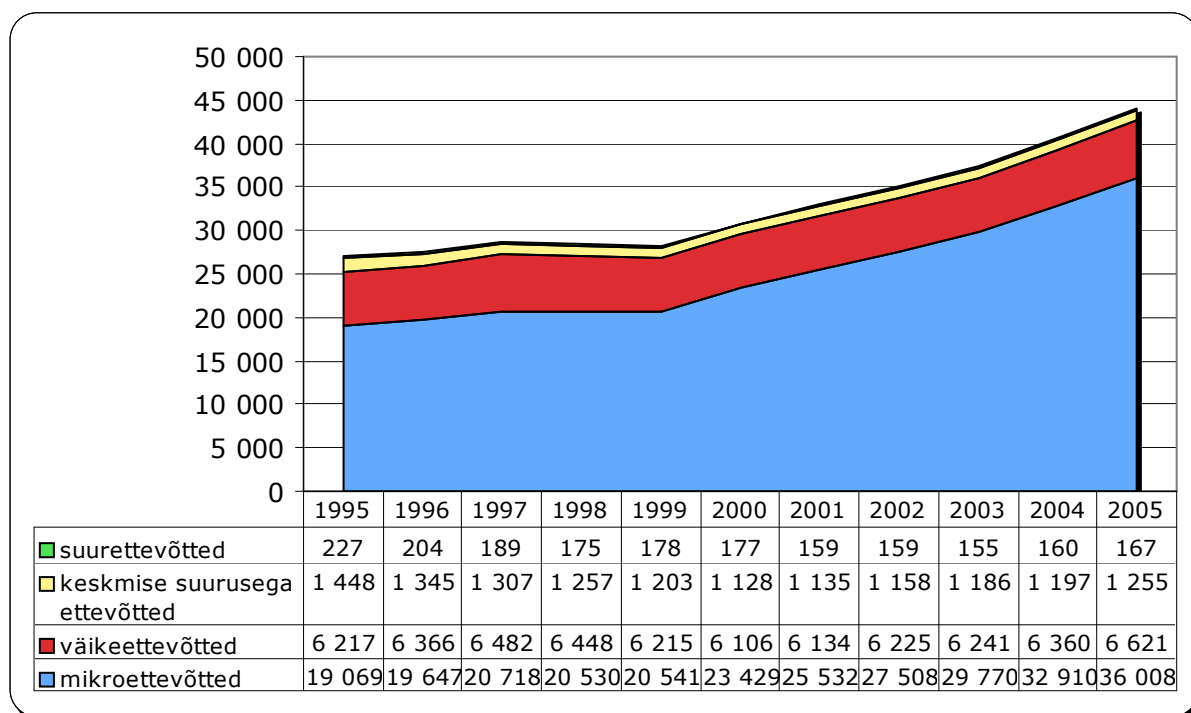


Joonis: Ettevõtluspoliitika seosed teiste riiklike strateegiatega ja arengukavadega

1. ÜLEVAADE ETTEVÕTLUSE ARENGUST

1.1 Ettevõtluse hetkeolukord

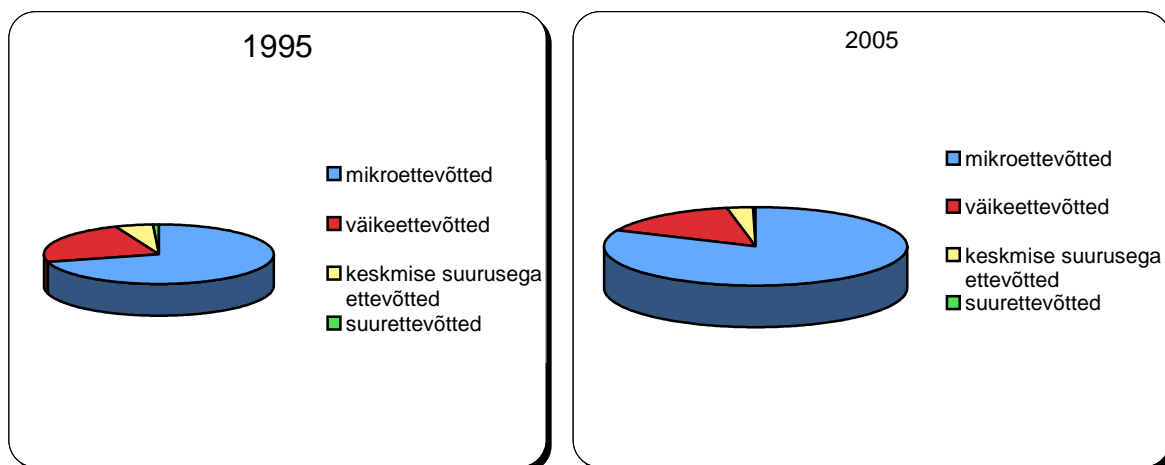
Eraettevõtluse ajalugu taasiseseisvunud Eestis ei ole pikk. Küllaltki lühikese aja jooksul on aga käidud pikk tee, millest annavad tunnistust Eesti ettevõtete üha kiirenev juurdekasv, paranenud konkurentsipositsioon ning positiivsed majandusnäitajad. Kui veel seitse aastat tagasi jäi tegutsevate ettevõtete arv 1000 elaniku kohta Eestis 20 piiresse, siis tänaseks on see näitaja ligikaudu 33. 2005. aastal oli Eestis 44 112 tegutsevat ettevõtet ja 50 260 tegutsevat füüsilisest isikust ettevõtjat³.



Joonis 1.1.1. Ettevõtete arv suurusrühmade lõikes 1995-2005 (Allikas: MTA)

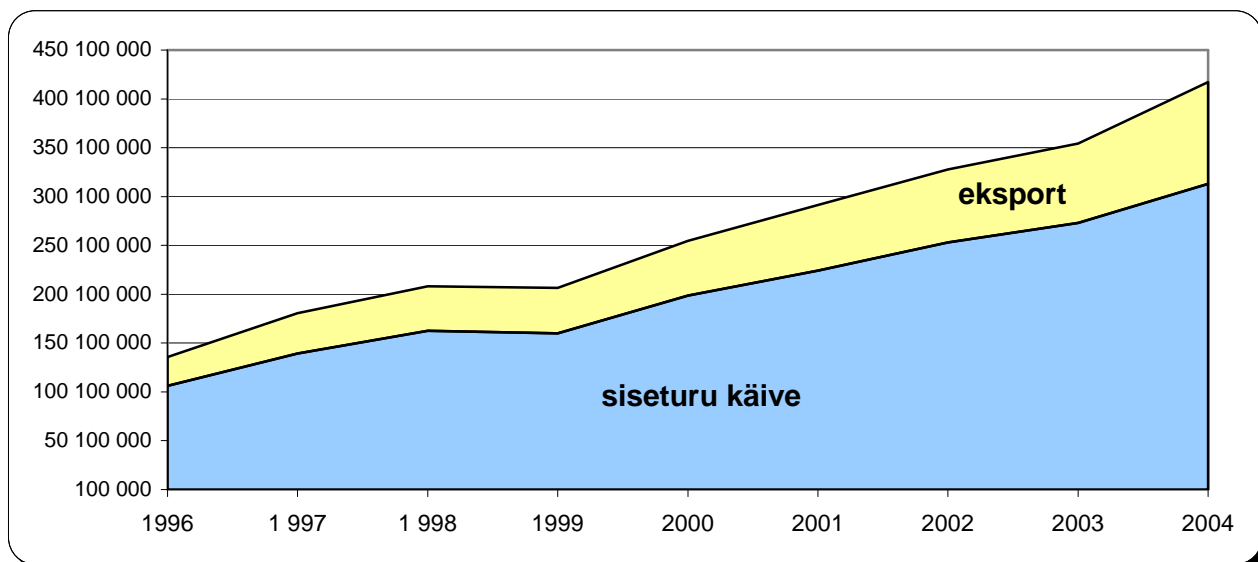
Olgugi, et viimastel aastatel võib täheldada ka teistesse suurusrühmadesse kuuluvate ettevõtete juurdekasvu mõningast kiirenemist, lähtub ettevõtete arvu suurenemine peamiselt arvukate uute mikroettevõtete loomisest. Proportsioonid ettevõtete jagunemisel suurusrühmadesse ei ole aastate jooksul oluliselt muutunud ning enamus Eesti ettevõtteid on endiselt kuni 9 töötajaga mikroettevõtted.

³ Allikas: Eesti Maksu- ja Tolliamet (MTA)



Joonis 1.1.2. Ettevõtete arv suurusrühmade lõikes 1995 ja 2005 (Allikas: MTA)

Stabiilselt on kasvanud ka ettevõtete tegevusmaht nii kodu- kui välisurgudel. Eesti ettevõtluse netokäive on viimase kümne aasta jooksul enam kui kolmekordistunud ning ületab tänaseks 500 miljardi Eesti krooni piiri. Eesti ettevõtete ekspordikäive on kümne aastaga suurenenud kolm ja pool korda - enim on ekspordikäivet kasvatanud keskmise suurusega ettevõtted.

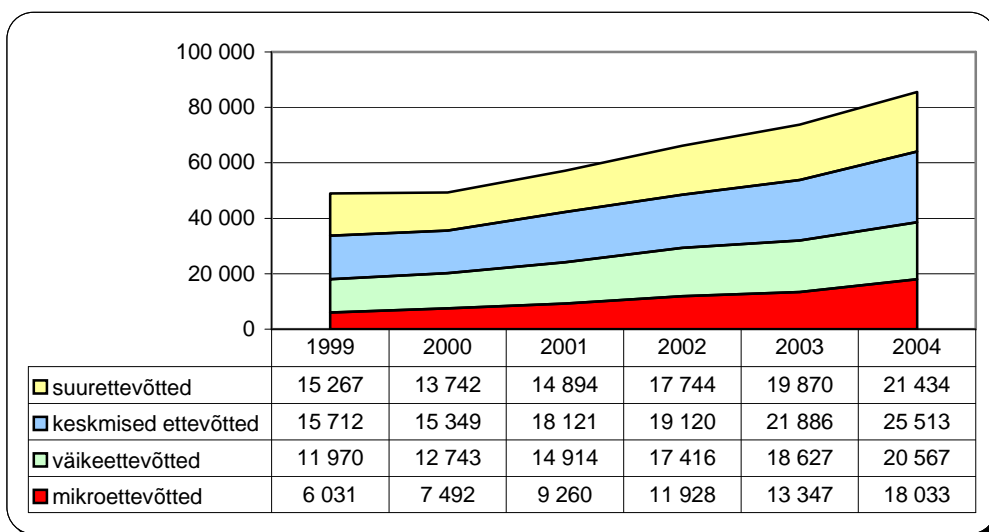


Joonis 1.1.3. Eesti ettevõtluse käibe kasv koduturul ning välisurgudel, 1996-2004 (tuhat krooni) (Allikas: Statistikaamet)

Suurettevõtete osakaal ekspordikäibes oli 2004. aastal umbes viiendik, samal ajal kui suurettevõtteid on Eestis vähem kui pool protsenti kõigist ettevõtetest. Veelgi enam 2005 aastal genereeriti 50 suurema eksportööri poolt 43% Eesti ekspordikäibest. Kõigist ettevõtetest ekspordib umbes 15% - võrreldes 1999. aastaga on eksportööride arv suurenenud 8 protsendi võrra.

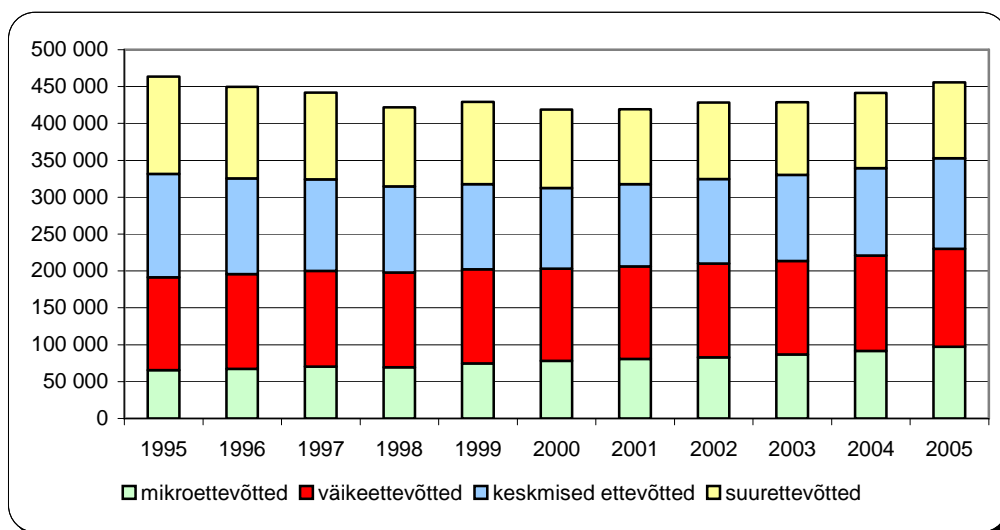
Kasvanud on ka Eesti ettevõtete tootlikkus ning ettevõtetes loodav lisandväärtus. Viimase kolme aasta jooksul on tootlikkus suurenenud keskmiselt 10% aastas ning ettevõtluses loodav lisandväärtus kasvanud kolmandiku võrra. Lisandväärtus ühe ettevõtte kohta on kolme aastaga suurenenud viiendiku võrra. Siiski jääb Eesti ettevõtete tootlikkus oluliselt alla arenend

lääneriikide vastavatele näitajatele moodustades vaid 50,6% Euroopa Liidu liikmesriikide keskmisest tootlikkusest töötaja kohta⁴.



Joonis 1.1.4. Eesti ettevõtete lisandväärtuse dünaamika, 1999-2004 (mln EEK) (Statistikaamet)

Tulenevalt lisandväärtuse ja tootlikkuse suurenemisest, on paranenud ettevõtete konkurentsivõime ning seeläbi ka majandusnäitajad. 2004. aastal teenis kasumit umbes kolmveerand Eesti ettevõtetest ning kahjumiga töötas 16%, samal ajal kui 2001. aastal oli kahjumis viiendik ettevõtetest ning kasumlikud vaid 67%.



Joonis 1.1.5. Ettevõtluses hõivatute arv suurusrühmade kaupa 1995-2005 (Allikas: MTA)

Ettevõtluse areng ja juurdekasv on loonud üha uusi töökohti – ainuüksi viimase viie aasta jooksul on ettevõtluses hõivatute arv suurenenud 8% ehk 455 627 töötajani.⁵

Viimase kümne aasta jooksul on hõivatute arv suurettevõtetes vähenenud ning VKEdes ligi kümnendiku võrra kasvanud. See tähendab, et väike ja keskmise suurusega ettevõtetel on väga

⁴ Allikas: Eurostat, 2005

⁵ Allikas: MTA, 2005

oluline roll uute töökohtade loojatena, aidates selle kaudu kaasa sotsiaalselt tasakaalustatud majandusarengu saavutamisele.

Enamus uutest töökohtadest luuakse Tallinnas, kus tegutsevad üle poole Eesti ettevõtetest ning kus asutatakse enim uusi ettevõtteid. Hästiarenenud infrastruktuuri tõttu on Tallinnast kujunenud kiirestiarenev ettevõtluse tõmbekeskus ning ärivõimalusi pealinnas hinnatakse teistest piirkondadest paremateks. Et kasutada ära kõigi Eestimaa piirkondade ettevõtluspotentsiaali ning võimaldada regionaalselt tasakaalustatud areng, on oluline, et ettevõtluskeskkond ka väljaspool pealinna oleks soodus ja ettevõtlusele atraktiivne. Selleks on oluline arendada regioonide arengumootorid nagu selleks on kujunenud täna näiteks Saaremaa süvasadam ja Sillamäe sadam .

1.2 Ettevõtluspoliitika Eestis, senised tegevused ja tulemuslikkus

Senine ettevõtluspoliitika alusdokument "Ettevõtlik Eesti 2002-2006" seadis viis prioriteetset tegevusvaldkonda:

1. *Inimressursi arendamine*, mis oli suunatud ühelt poolt regionaalse ja struktuurse tööpuuduse vähendamisele ja teisalt tööjõu kvaliteedi tõstmisele, hõlmates kahte tegevussuunda: ettevõtlusega tegelemise motiveerimine ja konkreetsetel tegevusaladel vajalike oskuste ja teadmiste arendamine. Elluviidavad programmid ja tegevused selles valdkonnas on: koolitus- ja nõustamisprogramm, mentorluse toetamine, koolituste korraldamine turismi, juhtimiskvaliteedi, ettevõtlusega alustamise jm valdkondades.
2. *Finantseerimisvõimaluste parandamine*, et tagada VKE-dele parem ligipääs finantseerimisvahenditele ning eesmärgiga töötada välja uued finantsinstrumendid alustavate ja suure kasvupotentsiaaliga ettevõtete vajaduste katmiseks. Elluviidavad tegevused hõlmavad alustava ettevõtja starditoetust, ettevõtluslaenu- ja liisingugarantiid ning ettevõtluse infrastruktuuri arendamise toetamist.
3. *Ettevõtlust toetava tugistruktuuri arendamine*, et tagada olemasolevate riiklike toetusmeetmete kättesaadavus kõigile VKEdele üle Eesti. Tugistruktuuri arendamise teine suund oli inkubatsioonikeskuste ja tööstusparkide loomise toetamine aidates kaasa inkubaatorites pakutavate teenuste arendamisele.
4. *Ettevõtlusalase informatsiooni levitamine* eesmärgiga tagada ettevõtlusalase informatsiooni võimalikult kiire ja efektiivne levik riiklikult tasandilt ettevõtjani ning parandada riigi ja ettevõtlusorganisatsioonide vahelist kommunikatsiooni. Selles valdkonna peamised tegevused on ettevõtja infovärava aktiva.ee arendamine, maakondlike arenduskeskuste poolsete nõustamis- ning infoteenuste pakkumine ning ettevõtlus- ja innovatsiooniteadlikkuse programmi käivitamine.
5. *Asjaajamise lihtsustamine*, et tagada ettevõtlustegevusega seotud asjaajamise ning regulatsioonide lihtsus ja läbipaistvus, mis aitab kaasa soodsa ettevõtluskeskkonna kujundamisele.

Ettevõtjate teadmiste ja oskuste arendamiseks on alates 2001. aastast toetatud ettevõtete juhtide ja töötajate koolitamist, täiend- ja ümberõpet ning ettevõttevälise konsultandi kaasamist. Kuna 60% ettevõtjatest näevad kõige suurema takistusena töötajate koolitamisel koolituse kõrget hinda, siis on järjest kasvanud riigipoolse koolitustoetuse kasutajate arv. Kui 2002. aastal oli koolitustoetust kasutanud vaid 1% ettevõtjatest, siis 2005. aastaks olid seda teinud kokku juba 6%.

Hetkel on Eesti äri sektoril olemas küll valmisolek konsultatsiooniteenuste kasutamiseks, kuid realselt rakendatakse konsultante tunduvalt vähem, kuna puudub harjumus ja kogemus selle teenuse kasutamiseks⁶. Tulenevalt ettevõtjate madalast teadlikkusest valmistab neile raskusi strateegiliseks arendamiseks vajalike valdkondade tuvastamine ning sobivate nõustajate valik. Lisaks on nõustamistoetuse rakendamisel ühe probleemina ilmnunud suured kõikumised selle teenuse pakujate kvaliteedis.

⁶ Konsultatsiooni- ja koolitusturg Eesti äri sektoris, 2005, Ariko Marketing

Ettevõtete investeringute toetamiseks on riik alates 2001. aastast pakkunud alustavatele ettevõtjatele starditoetust ning tegutsevatele ja kiiresti kasvavatele ettevõtetele laenu- ja liisingukäendust. Seni on riik SA KredExi kaudu taganud ettevõtete pangalaene ning liisingutehinguid kokku 1,9 miljardi krooni ulatuses, mis on kaasa aidanud hinnanguliselt 2900 uue töökoha loomisele. EAS-i starditoetuse abil on tegevust alustanud 673 ettevõtet. Ettevõtluse infrastruktuuri kaasajastamist on toetatud nii ettevõtete projektide kui ka kohalike omavalitsuste poolt rajatavate tööstusalade investeringute kaudu kokku 178 mln krooni ulatuses.

Ettevõtluse tugistruktuuri kuuluvad Ettevõtluse Arendamise Sihtasutus (EAS), Krediidid ja Ekspordi Garanteerimise Sihtasutus (KredEx), mis moodustati 2000.a. alanud sihtasutuste reformi käigus. Reformi käigus ühendati senised killustatud tegevused ja mitmed erinevad sihtasutused, et tõsta toetusmeetmete rakendamiseks vajalikku administratiivset võimekust. EASi lepinguliste partneritena toimib maakondlike arenduskeskuste võrgustik, mille kontseptsiooni kiitis Vabariigi Valitsus heaks 2003. aastal.

Seni on suurt rõhku pandud sihtasutuste organisatsioonilise võimekuse ning pakutavate teenuste kvaliteedi tõstmisele. 2005. aastal omistati EASile ISO 9001:2000 kvaliteedijuhtimise sertifikaat, mis tõendab, et kõik EASi tegevused ja protsessid vastavad rahvusvahelise standardi nõuetele. Toetuste taotlemise protseduure on püütud muuta võimalikult kasutajasõbralikuks, lühendades maksimaalselt taotluste menetlemisele kuluvat aega ning võimaldades taotlusi esitada elektroonselt. 2005. aastal rakendus pilootprojektina ka e-taotluse võimalus alustava ettevõtja starditoetuse programmi raames ning aasta jooksul esitati keskmiselt kolmandik taotlusi elektroonselt. Edaspidi kavatakse ka teisi toetusprogramme liita e-taotluse keskkonda.

Ettevõtlusalase teadlikkuse suurendamiseks on alates 2001. aastast avatud ettevõtja infoportaal www.aktiva.ee ning informatsiooni, konsultatsioone ja ettevõtlusalast nõustamist pakuvad igas maakonnas asuvad maakondlikud arenduskeskused (MAK). Teadlikkus Aktiva infoportaalist on järjest suurenenud – kui 2002.a. oli portaalist kuulnud veerand Eesti ettevõtjatest ning neist 31% kasutas seda, siis 2005. aastaks oli portaalist teadlikud pea pooled ettevõtjad ning 44% neist kasutas aktiivselt selle võimalusi⁷. 2005.aastal külastati aktiva.ee portaali eestikeelset versiooni keskmiselt 56000 korda kuus ning venekeelset keskmiselt 16 000 korda kuus. MAKide poole pöördub aasta jooksul konsultatsiooni saamiseks keskmiselt iga kümnes ettevõtja, väiksema ettevõtlusaktiivsusega maakondades kasutab MAKide teenuseid keskmiselt kolmandik ettevõtjatest. 2005.a. nõustasid MAKid ettevõtjaid kokku 6800 korral.

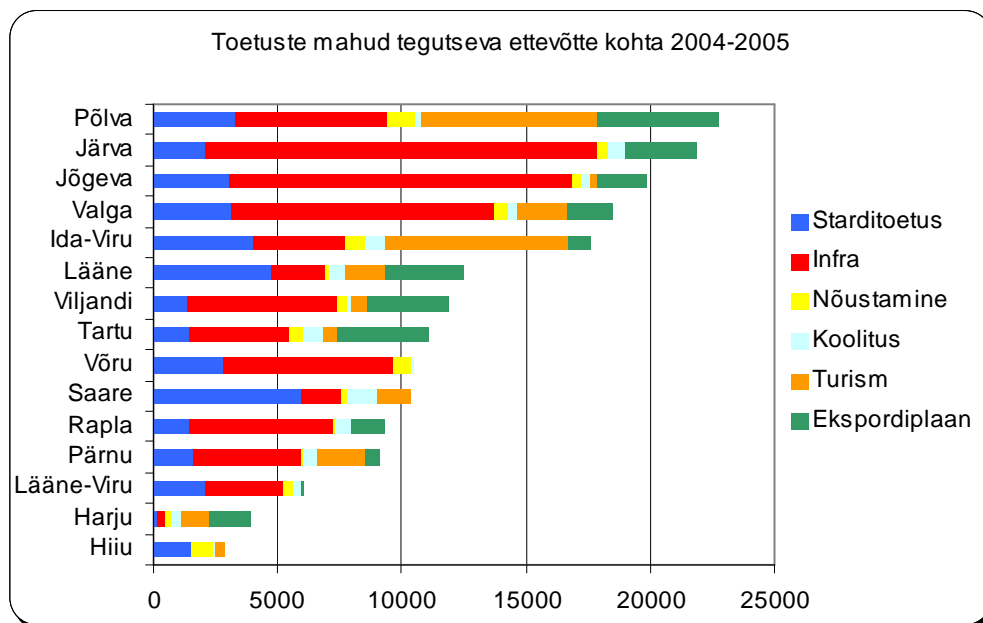
Teadlikkus erinevatest riiklikest ettevõtluse tugimeetmetest üldiselt on aastatega pidevalt kasvanud – tänaseks on 84% ettevõtjatest neist vähemalt üht-teist kuulnud. Kui 2002. aastal ei osanud tervelt 71% ettevõtjatest öelda, kuhu peaks pöörduma vajaliku info saamiseks, siis tänaseks ei tea vaid veerand ettevõtjaist kust hankida infot toetuste kohta.

Ettevõtluspoliitika eesmärkide saavutamist on toetanud ka ekspordipoliitika raames elluviidavad tegevused, kus põhirõhk on olnud seni eksporditegevuse arendamisel ning välisinvestorite teenindamisel. Vastavaid tegevusi ja programme on ellu viidud juba alates 1990st aastatest. Taolistest tegevustest on tänaseni säilinud välismessitoetused, infoteenused, EASi välismaiste esinduste teenused ning välisinvestori teenindus. Alates 2001. aastast toetatakse ettevõtteid eksporditurunduse läbiviimiseks ekspordiplaani programmi raames, kus toetuse saamiseks on vajalik läbimõeldud ekspordiplaani olemasolu. Tänapäevaks on uutele turgudele sisenemiseks toetust saanud üle 370 ettevõtte.

⁷ Eesti väikese ja keskmise suurusega ettevõtete arengusuundumused, 2005, Saar Poll OÜ

Aastal 2001 alustati ka ekspordi riikliku garanteerimisega ning teenuse populaarsus on kasvanud kiiresti. Kui aastal 2001 garanteeriti ekspordikäivet 31 miljoni krooni ulatuses, siis aastaks 2005 kasvas garanteeritud ekspordikäibe maht 783 miljoni kroonini, moodustades hinnanguliselt 0,8% kogu Eesti ekspordist.

Asjaajamise lihtsustamise valdkonnas on seni piiratud üksikute uuringutega halduskoormuse mõjude hindamise osas. Välja on töötatud “kaasamise hea tava” sotsiaalsete partnerite kaasamiseks otsustusprotsessidesse ning rakendatud interneti kaasamiskeskond “Räägi Kaasa”. Tehtud on ettepanekud õigusmõjude hindamise süsteemi arendamiseks.



Joonis 1.2.1: Toetuste mahud tegutseva ettevõtte kohta 2004-2005

Regionaalseid piiranguid on seni kasutatud vaid üksikute programmide puhul (starditoetus ja ettevõtluse infrastruktuuri toetus). Toetuste maht ühe tegutseva ettevõtte kohta näitab, et madala ettevõtlusaktiivsusega maakondades, nagu Ida-Viru, Jõgeva, Järva ja Põlva avaldavad toetused ettevõtlussektorile tervikuna suuremat mõju. Seega puudub vajadus toetusprogrammides rakendada regionaalseid eelistusi või kvoote, kuna senine kogemus näitab toetusmahtude ühtlast jaotust ning suuremat mõju just kõrgema tööpuuduse ja madala ettevõtlusaktiivsusega maakondades. Väga oluline roll kohalike ettevõtjate aktiveerimisel ning riiklike toetusmeetmete kohta info jagamisel on MAKidel, kes korraldavad proaktiivseid tegevusi eesmärgiga tõsta ettevõtjate teadlikkust ning pakuvad igakülgset abi projektide ettevalmistamisel ja taotluste koostamisel.

Erinevatest riiklikest tugimeetmetest on kasu saanud aastas umbes 7% kõigist tegutsevatest ettevõtjatest (2002. aastal oli vastav näitaja 2%)⁸. Allpool esitatud tabeli andmeil on 2002-2005 rahastatud erinevate toetusmeetmete abil 5842 projekti, millega on tagastamatut abi antud 409mln krooni ulatuses ning 3033 miljoni krooni ulatuses erinevaid käendusid ja garantiisid.

⁸ Eesti väikese ja keskmise suurusega ettevõtete arengusuundumused, 2005, Saar Poll OÜ

T a b e l 1.2.1. Toetusmeetmete abil 2002-2005 rahastatud projektide arv ja maht

Programm	Rahastatud projekte	Maht (mln kr)
Starditoetus	673	71
Koolitustoetus	1 742	54
Nõustamistoetus	1 184	24
Ettevõtluse infrastruktuuri toetus	166	147
Eksportdiplaan	372	113
Ettevõtluslaenu garantii ⁹	754	924
Eksportigarantii ¹⁰	951	1 700
Toetatud projekte kokku	5 842	
Tagastamatu abi maht kokku	409	

Väljatöötamisel on ka mõjude hindamise meetodikad, mille valmimisel ning vastavasisuliste andmete kogumise järel, on võimalik analüüsida eelneval poliitikaperioodil rakendatud meetmete tõhusust ja mõjusust ning anda hinnang struktuurivahendite rakendamisele ettevõtluse valdkonnas. Mõjuhinnangu esimene etapp, mille käigus hinnatakse valikut ettevõtluse toetamiseks tehtavatest programmidest, valmib 2006. aasta teises pooles.

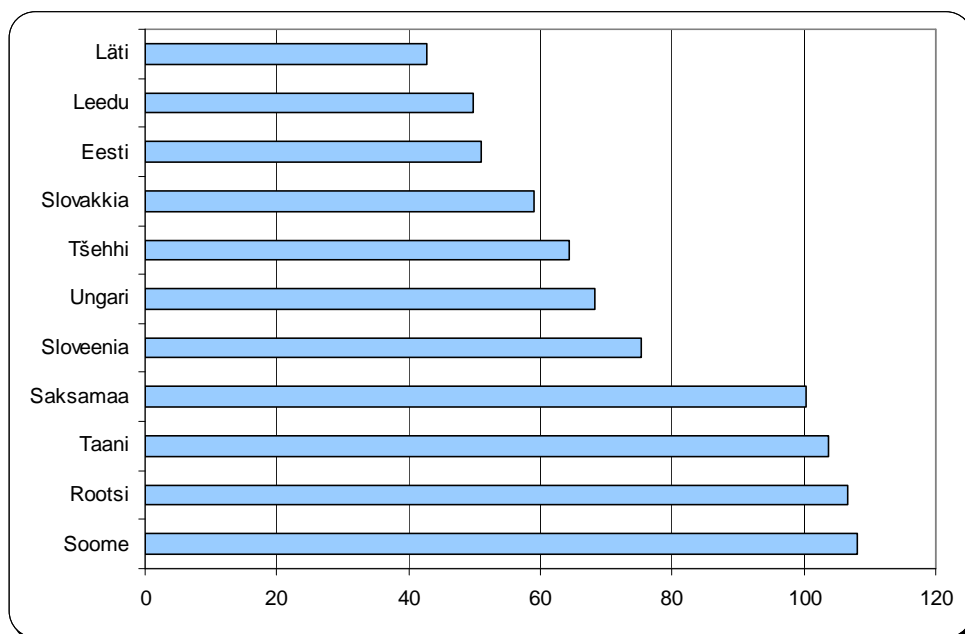
⁹ KredExi poolt väljastatud laenude tagatismaht

¹⁰ KredExi poolt garanteeritud eksportikäive

1.3 Ettevõtluse peamised arengutakistused

Vaatamata Eesti ettevõtluse suhteliselt kiirele arengule ning konkurentsivõime olulisele paranemisele, domineerivad Eestis täna siiski traditsioonilistes majandusharudes tegutsevad ettevõtted, kelle tootlikkus ja kasumlikkus töötaja kohta jäävad oluliselt maha arenenud tööstusriikide vastavatest näitajatest. Saavutatud rahvusvaheline konkurentsipositsioon baseerub suuresti suhteliselt odavatel tootmissisenditel ning on seetõttu habras – hinnaelisele lootvate tootjate võimalused hakkavad taanduma.

Rahvusvahelises konkurentsisis edukas püsijäämine sõltub üha enam oskusest uusi teadmisi ja lähenemisi ärieduks ära kasutada ning olukorras, kus tootmiskulud lähenevad arenenud riikide tasemele, on tootlikkuse tõus ainsaks võimaluseks säilitada või parandada ettevõtte rahvusvahelist konkurentsipositsiooni. Arenguruumi on – nagu varem viidatud, moodustab Eesti ettevõtete tootlikkust vaid 50,6% Euroopa Liidu keskmisest.



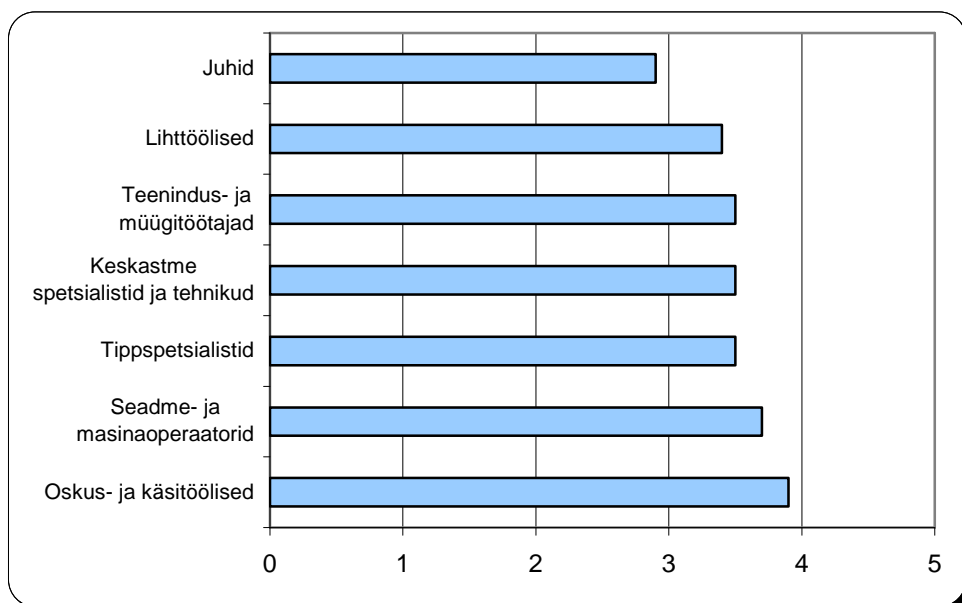
Joonis 1.3.1 Tööjõu tootlikkus töötaja kohta (EU25=100%) (Allikas: Eurostat)

Liikudes teadmispõhise majanduse suunas on oluline investeerida juhtide ja töötajate teadmiste ja oskuste arengusse, et keskenduda enam väärtust loovatele protsessidele. Samuti on tarvilik teha investeeringuid uute tehnoloogiate väljaarendamiseks ning kasutuselevõttu ja teadus- ja arendustöösse. Et investeeringuid finantseerida peavad aga ettevõtted pääsema ligi laenukapitalile või olema avatud ettevõttevälistele investoritele, kes lisaks kapitalile toovad ettevõttesse uut teadmust ja ettevõtluskogemust.

Samuti on kriitilise tähtsusega ettevõtte edukas rahvusvahelistumine, et tagada turg ettevõtte suurenenud tootmismahdadele ning vähendada läbi odavama sisendressursi kaasamise tootmiskulusid.

Täna jääb ettevõtete tootlikkuse areng just paljudes eelmainitud valdkondades esinevate tõrgete taha. Üheks olulisemaks neist ettevõtete vajadustele vastava kvalifikatsiooniga tööjõu puudus. Töötajate leidmist hindab keerukaks enamuse ettevõtjaid – ettevõtlusuuringu alusel on

problemaatilisem oskus- ja käsitöölise leidmine, mis on raske 70 protsendile ettevõtetest. Võrreldes 2002. aastaga on probleem süvenenud – siis pidas oskus- ja käsitöölise leidmist keeruliseks 57% ettevõtetest. Erineva kvalifikatsiooniga töötajate kättesaadavust ettevõtja jaoks kirjeldab järgnev joonis.



Joonis 1.3.2 Töötajate leidmise keerukus (1- väga lihtne, 5 – väga raske) (Allikas: Eesti VKEde arengusuundumused, Saar Poll: 2005)

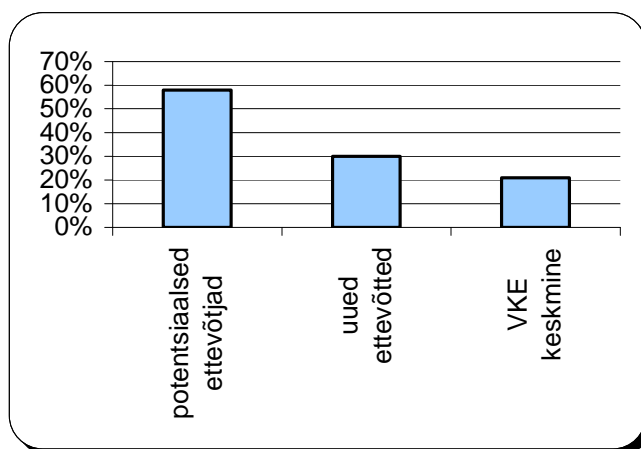
Et ettevõtted peavad koolitustegevust kalliks, siis koolitatakse oma töötajaid vajalikust vähem. Paljud ettevõtted ei ole koolitamist tuvastanud ka ühe võimalusena kvalifitseeritud tööjõu puuduse leevendamiseks. Vastavate teadmiste ja oskustega tööjõu puudust süvendab veelgi tippspetsialistide ja oskustöölise lahkumine Eestist, ehk „ajude äravool“ ning ühiskonna vananemine. Järgnevate aastate jooksul jõuame olukorda, kus tööjõuturule lisanduvate inimeste arv peatub ning jääb alla tööturult lahkuvatele inimestele.

Enamus Eesti ettevõtteid tegeleb vaid koduturu teenindamisega. Olgugi, et lähitulevikuks prognoositakse sisetarbimise jätkuvat kasvu, seab Eesti siseturu väike maht ainult koduturule orienteeritud ettevõtetele kitsad kasvupiirid. Ettevõtlusuuringu alusel on juba täna oma toodetele ja teenustele turu leidmine ettevõtluse arengut oluliselt takistavaks probleemiks kolmandikule ettevõtetest. Rahvusvahelistumisega alustamine võimaldab üha jätkuva globaliseerumise ja väliskaubanduse liberaliseerimise tingimustes kasutada ära rahvusvaheliste turgude tarbimispotentsiaali ning saavutada suurematest tootmismahudest tulenevat kulusäästu.

Väikeste tootmismahude juures on kriitilise tähtsusega ettevõtete omavaheline tulemuslik koostöö. Eesti väikeettevõtluses on aga koostöö partneritega nagu ka muud strateegilise juhtimise elemendid küllaltki madalal arengutasemel. Väga paljudes väikestes ettevõtetes ei tegeleta strateegilise juhtimisega teadlikult üldse ning teadmised ja oskused juhtimise vallas ei vasta tänapäevase teadmispõhisusele liikuva majanduse nõudmistele.

Nagu eespool mainitud, on erinevate tootlikkuse tõstmiseks tehtavate investeeringute rahastamiseks tarvilik, et ettevõtetel oleks ligipääs kapitalile. Hoolimata Eesti suhteliselt hästiarenenud finantssektorist ning hästitoimivatest kapitaliturgudest, on valdkondi, kus eraturud siiski ei toimi ning osutub vajalikuks riigipoolne sekkumine. Ettevõtete osakaal, kelle jaoks ligipääs kapitalile on suurimaks arengutakistuseks, on küll võrreldes varasema 34 protsendiga (2002) vähenenud 21 protsendini (2005) ent selgelt eristuvad teatud ettevõtetüübid, kelle jaoks probleem on teravam.

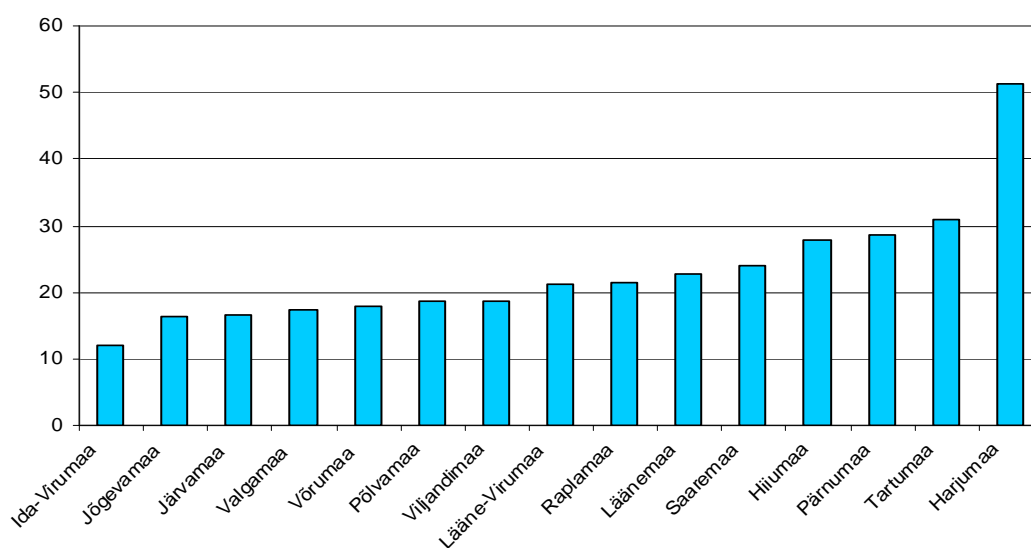
Tähelepanuta ei saa jätta ka potentsiaalseid ettevõtjaid. Eesti elanike ettevõtlikkuse uuringu alusel on finantseerimisvahendite puudumine oma ettevõtte loomist enim takistavaks teguriks potentsiaalsete ettevõtjate hulgas. Lisaks kapitali kaasamise võimaluste puudulikkusele jääb (potentsiaalsel) ettevõtjal tihti peale vajaka võimetest ehk teadmistest ja oskustest muuhulgas kapitali kaasamise osas.



Joonis 1.3.3 Ettevõtted, kelle jaoks kapitali kaasamine on enim probleemne (% vastava grupi esindajatest) (Allikas: Eesti ettevõtete arengusuundumused 2005, Saar Poll)

Kõrvalolevalt jooniselt nähtub, et problemaatilisem on finantseerimisvahendite kaasamine potentsiaalsetele ettevõtjatele ning uutele ettevõtetele võrreldes VKE keskmisega. Välja võib tuua veel kiiresti kasvavad ja innovaatilised ettevõtted ning väga väikesed ettevõtted, kes kapitaliturgudelt investeerimiseks vajalike vahendite kaasamisel hätta jäävad.

Neil ja teistel põhjustel (administratiivsete protseduuride keerukus, äriidee puudumine, teadmiste ja oskuste vähesus jne.) on Eesti elanike ettevõtlikkus suhteliselt madal. Ettevõtte vahetult asutanud või sellega tegelevaid inimesi on 5% tööealisest elanikkonnast. Inimesi, kes mõtleavad ettevõtte asutamisele on 9%. Sellest tulenevalt on Eestis ka ettevõtlusaktiivsus suhteliselt madal – 33 ettevõtet tuhande elaniku kohta. Esinevad olulised erinevused ettevõtlusaktiivsuse näitajas maakonniti.

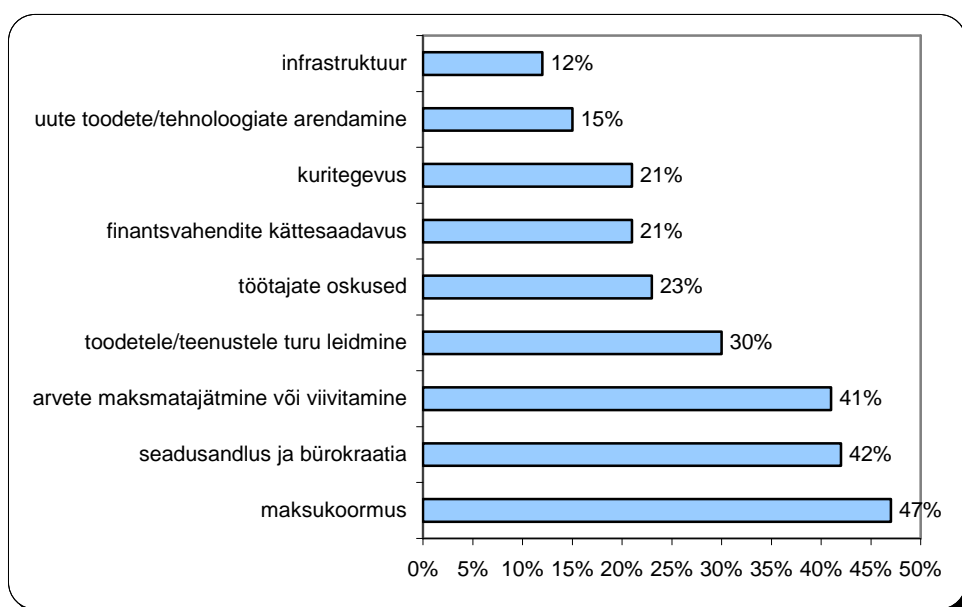


Joonis 1.3.4 Ettevõtete arv maakondades 1000 elaniku kohta 2005 (MTA)

Et ettevõtlus ja ettevõtlikkus areneks kõikjal Eestis ühtmoodi kiiresti, on vaja mahukaid investeeringuid ka ettevõtluseks vajalikku füüsilisse infrastruktuuri – seda eriti vähem soodsates piirkondades. Regioone, kus ettevõtluseks vajalik infrastruktuur on välja arendamata ning kuhu kasvupotentsiaaliga ettevõtlus täna pidama ei jää, on Eestis hulgaliselt.

Lisaks sellele, et potentsiaalseid ettevõtjaid on Eestis suhteliselt vähe ning samal ajal on takistusi ettevõtte loomisele omajagu, on ka Eesti ettevõtete ellujäämismäär madal. 3 aastat pärast ettevõtte registreerimist on endiselt elujõus pisut enam kui pooled ettevõtted (57%), mis tähendab, et suur osa loodud uutest äriühingutest kuuluvad kolme esimese tegutsemisaasta jooksul likvideerimisele. Põhjusi on siin ilmselt mitmeid – suur osa ettevõtete ellujäämismäära kujunemisel on aga ettevõtluse tegevuskeskkonnal – kapitaliturgudel, õiguskeskkonnal, ettevõtluskultuuril ning ettevõtluse tugistruktuuril.

Oma suurima arengutakistusena näevadki Eesti ettevõtted täna maksukoormust ning seadusandlust ja bürokraatiat. Seepärast ei saa Eesti senist õiguskeskkonda pidada ettevõtlust ja ettevõtlikkust soosivaks. Enim takistavad ettevõtete arengut konkreetse ettevõtte tegevusvaldkonda reguleerivad õigusaktid, aga ka suur aruandluskohustus ning aeganõudvad ametlikud protseduurid. Kõiki ettevõtluse arengutakistusi kirjeldab allolev joonis.



Joonis 1.3.5 Ettevõtete arengutakistused (Allikas: Eesti VKEdede arengusuundumused, Saar Poll: 2005)

Eeltoodust tulenevalt keskendub ettevõtluspoliitika neljale peamisele tegevusvaldkonnale: teadmiste ja oskuste arendamine, investeeringute toetamine, rahvusvahelistumise toetamine ja õiguskeskkonna arendamine. Nimetatud tegevusvaldkondade kitsaskohti käsitletakse pikemalt iga valdkonna peatüki alguses.

2. ETTEVÕTLUSPOLIITIKA 2007-2013

2.1. Visioon

Eesti elanikud on loovad, uuendusmeelsed ja ettevõtlikud. Inimesed oskavad ja soovivad oma ideid vormistada äriplaanina ning on edukad turgudel vajaminevate ressursside hankimisel. Ühiskond toetab ettevõtlikke inimesi soosiva suhtumisega ning teadvustab ettevõtluse rolli riigi majandusarengu edasivijana ja heaolu tõstjana.

Eesti ettevõtted on rahvusvahelistel turgudel edukad ning loovad oma tegevusega kõrget lisandväärtust. Kõrge tootlikkus, uued või parendatud tooted ja teenused ning head teadmised sihtturgudest ja rahvusvahelistumisest võimaldavad ettevõtetel laieneda uutele turgudele ning seeläbi tootmiskahte suurendada. Pidev õppimine, uuendus- ja arendustööd, aga ka teadmised ettevõtte arenguvõimalustest võimaldavad Eesti ettevõtetel tõsta oma tootlikkust ning parandada seeläbi majandusnäitajaid. Eesti ettevõtlus on looduskeskkonna ja ühiskonna suhtes vastutustundlik ning ettevõtluse areng jätkusuutlik.

Nii potentsiaalseid, alustavaid kui tegutsevaid ettevõtjaid toetab igas Eesti piirkonnas soodne tegutsemiskeskond, mis muuhulgas meelitab Eestisse hulgaliselt otseseid välisinvesteeringuid, mis suunduvad kõrget lisandväärtust loovatesse sektoritesse. Soodsa tegutsemiskeskonna elementideks on tugev ettevõtluskultuur, ettevõtlust ja ettevõtlikkust soosiv õiguskeskkond, ettevõtluseks vajalik infrastruktuur ning hästi toimivad kapitaliturud.

2.2 Üldeesmärgid

Eesti majanduspoliitika on pikas plaanis suunatud Eesti inimeste heaolu tõstmisele. Et ettevõtlus on majanduse kasvumootoriks, siis on ettevõtluse arengu suunamisel selles protsessis oluline roll. Ettevõtluspoliitika kujundab ettevõtluskeskkonda, mille lahutamatuks osaks on täna ka riigipoolsed ettevõtluse toetusprogrammid ning arendustegevused.

Ettevõtluspoliitika eduka rakendamise tulemusena liigutakse lähemale järgmiste üldeesmärkide saavutamisele:

- Eesti ettevõtjad ja ettevõtete töötajad on pädevad ja professionaalsed ning rahvas ettevõtlik ja uuendusmeelne;
- Eesti ettevõtetel on vahendid tegemaks tulevikku suunatud ning tootlikkust tõstvaid investeeringuid;
- Eesti ettevõtete paranenud ekspordivõimekus ning ettevõtete kasv läbi rahvusvahelisest tegevusest lähtuvate võimaluste ärakasutamise;
- Eesti õiguskeskkond soosib ettevõtlust ja ettevõtlikkust;

Lähtuvalt eesmärgipüstitusest on ettevõtluspoliitika elluviimiseks teostatavad tegevused ja rakendatavad instrumendid jagatud nelja valdkonda, mille alusel on poliitika jagatud neljaks peatükiks.

Eesmärkide täidetust hinnatakse järgmiste mõõdikute alusel:

Indikaator	Selgitus	Allikas	Baastase (aasta)	Sihttase (2013)
Ettevõtlusaktiivsus	Ettevõtete arv 1000 elaniku kohta	MTA	30 (2004)	40
Ettevõtete ellujäämismäär	3 aastat pärast registreerimist tegutsevate ettevõtete arv	MTA	57% (2003)	70%
Ettevõtete tootlikkus EL 25 keskmisest	tootlikkus töötaja kohta võrdluses EL 25-ga	Eurostat	50,6% (2004)	72%
Eesti positsioon Maailmapanga ettevõtlusalase õiguskeskkonna uuringus "DoingBusiness"	155 riigi võrdlus ettevõtluskeskkonda soodustavatest ning piiravatest regulatsioonidest	Maailmapank	16 (2005)	Eesti kuulub 15 parima riigi hulka

2.3 Läbivad väärtused

Ettevõtluse areng ning ettevõtluse tegutsemiskeskond on teineteisest vastastikku tugevasti sõltuvad. Muutused keskkonnas võivad soodustada või pidurdada ettevõtluse arengut ning vastupidi. Seega mõjutab ettevõtluspoliitika kas otseselt või kaudselt veel arenguid mitmetes teistes valdkondades nagu looduskeskkond, regionaalne ja kohalik areng, tööhõive ja sotsiaalne kaasatus, kultuur, rahva tervis jne. Mõned neist arengutest on soovitatavad ning tõstavad inimeste heaolu. Samas võib läbimõtlematute sammude tegemine omada keskkonnale pöördumatuid negatiivseid mõjusid, mis kaaluvad üles saavutatud positiivse tulemi.

Ettevõtluspoliitika planeerimisel ja elluviimisel lähtutakse lisaks eelnevalt püstitatud üldeesmärkidest veel neljast läbivast väärtusest, millega soovitakse stimuleerida positiivseid arenguid Eesti ühiskonnas ning hoida ära negatiivseid. Programmide kujundamisel ning teistes poliitika otsustuskohtades aitavad põhieesmärkidele ühetaolist mõju omavate alternatiivide vahel valikuid teha järgmised argumendid:

- säästev areng – puhas looduskeskkond ja terved inimesed,
- piirkondlik ja kohalik areng,
- kõrge tööhõive ning sotsiaalsete probleemide leevendamine,
- infoühiskonna areng.

On oluline, et ettevõtluse kasv ja kasumlikkus ei tuleneks teiste ühiskonnaliikmete või looduskeskkonna arvelt. Ettevõtluspoliitika toetab vastutustundliku ettevõtluse arengut.

2.4 Tegevusvaldkonnad

2.4.1 Teadmiste ja oskuste arendamine

Liikudes teadmistepõhise majanduse suunas, on ennekõike oluline, et ettevõtjatel oleks ligipääs informatsioonile ja uutele teadmistele, haritud ja oskuslikule tööjõule ning teadus- ja arendustegevuse poolt genereeritud uuendustele. Teadmiste ja oskuste kõrval on oluline ka loovus, uuendusmeelsus ning ettevõtlikkus, mis võimaldavad uusi lähenemisi genereerida ning neid tulusalt ära kasutada. Teadmistesse ja oskustesse investeerimine nõuab ettevõttelt üksjagu ressursse – samas on tegemist riskantse investeeringuga, sest omandatud teadmiste ja oskuste näol ei ole tegemist likviidse varaga, mida on soovi korral võimalik realiseerida. Ka teadmiste ja oskuste arendamise mõju tootlikkuse kasvule on keerulisem prognoosida ning see ei pruugi lühiajaliselt avaldudagi. Olukorras, kus pidevalt suureneb teadmismahukate tegevusalade osakaal ning seeläbi oskusteabe roll ettevõtluse arengueeldusena, sekkub riik koolituskulude osalise katmise teel koolitustegevuse hoogustamisse, et tagada inimressursi teadmiste ja oskuste vastavus ettevõtete tegelikele vajadustele. Kiiresti muutuvast majandusstruktuuris ei suuda haridussüsteem ilmselt kunagi piisava paindlikkusega tagada vajalikul määral ettevõtlusele sobiva väljaõppega tööjõudu.

Tuginedes 2005. aastal ettevõtjate seas läbi viidud uuringule, leidis 70% ettevõtjatest, et neil on raske leida oskus- ning käsitöölisi ning 50 % ettevõtjatest, et neil on raskusi keskastme spetsialistide ning tehnikute leidmisega. Samas on oma töötajate koolitamisega tegelenud vaid 61 % ettevõtjatest. Lähtuvalt eeltoodust võetakse riigi poolne initsiatiiv sobiva sisu ja kvaliteediga koolituste korraldamisel.

Lisaks konkreetsele koolitustegevusele saab kvalifitseeritud tööjõu nappustest tulenevaid probleeme mõnevõrra leevendada haridusasutuste ning ettevõtete vahelise koostöö soodustamise kaudu. Tihti omavad õppurid ja koolilõpetajad küll laiaulatuslikke teoreetilisi teadmisi, kuid napib võimalusi praktiliste kogemuste omandamiseks. Praktikavõimaluste avardamine aitab samaaegselt leevendada oskustööjõu nappust ning parandada tööjõu kvalifikatsiooni.

Oma oskusi ei pea pidevalt arendama mitte ainult ettevõtete töötajaid vaid ka juhid, sest efektiivne juhtimine on kasvava ettevõtte jaoks kriitilise tähtsusega. Kuigi sobiva väljaõppega juhtide leidmist peavad ettevõtted kõige vähem problemaatiliseks, on 41 protsendile keskmise suurusega ettevõtetest juhtide leidmine keeruline. Enam kui pooltes Eesti ettevõtetes ei ole ükski juht erialase kõrgharidusega ning pikemaajalistel juhtimiskursustel on osalenud vaid 35% juhtidest sh. vaid 12% ettevõtetest on pikaajalistel juhtimiskursustel käinud kõik juhid.

Täna ei tegele paljud mikroettevõtted teadliku ja strateegilise juhtimisega ning leidub hulgaliselt valdkondi, kus uue juhtimismõtte levik võib ettevõtte arengule oluliselt kaasa aidata. Hea juhtimise üheks aluseks on teadmine ettevõtte arengutakistustest ning –eeldustest ja siinkohal on tähtis toetada ettevõtteid oma arengu kitsaskohtade tuvastamisel ja analüüsimisel. Selleks kavandatakse välja töötada nn. ettevõttediagnostika instrumendid (sh. innovatsioonivõimekuse, IKT võimaluste kasutamise, ekspordivõime, ettevõtte tootlikkuse ja üldise arenguvõime auditeerimine jt.).

Ettevõtte juhid vajavad pädevate otsuste langetamiseks mitmekülgset infot. Samas on ettevõttevälise konsultatsiooni teenust kasutanud vaid 33 protsenti ettevõtjatest. Diagnostika,

nõustamine ja juhendamine aitavad ettevõtetel suunata jõupingutusi ning investeringuid tootlikkuse arendamisel sihipärasemalt, võimaldades teha läbikaalutud ning põhjalikul analüüsil põhinevaid otsuseid. Et pakkuda kvaliteetseid info-, nõustamis- jt. teenuseid, on oluline arendada ka vastavaid teenuseid pakkuvaid tugistruktuure ning konsultantide võrgustikke. Konsultatsiooni- ning diagnostikateenuste ühe olulise sihtrühmana võib välja tuua ka väiketootjad ja käsitöötajad, kellele puhul on tegemist endale ja oma lähikondlastele tööd andvate ettevõtjatega.

Ettevõtja elukestev õpe on sama tähtis kui iga teise spetsialisti läbi elu kulgev teadmiste ja oskuste omandamise ja kaasajastamise protsess. Muuhulgas on oluline pöörata ettevõtja teadmisi väljakutsete osas, mida esitab tööandjale üha vananev ühiskond ning vähenev tööeline inimressurss. Ettevõtjad peavad olema teadlikud ka paindlike töömeetodite rakendamises peituvatest võimalustest ning tööohutusest.

Et ettevõtjaid õppimisele suunata, on vaja neid aidata teadvustamiseks, mida nad ei tea ning võimaldatakse neil leida sobivad koolitusvaldkonnad ja koolitajad. Lisaks traditsioonilistele õppimisvormidele on vaja rollimudeleid ning eeskujusid – selleks tehakse huvilistele kättesaadavaks õpetlik ettevõtluskogemus – edulood ja parimad praktikad.

Inimeste ettevõtlikkuse oluliseks mõjutajaks on nende eelnevad teadmised ettevõtlusest. Lähtuvalt Eesti elanike ettevõtlikkuse uuringust leiab tervelt 49% tööealisest elanikkonnast, et peamiseks takistuseks ettevõtlusega alustamiseks on liiga madalad teadmised ja oskused. Seega on üheks oluliseks ettevõtluspotentsiaali realiseerumise mõjuriks inimeste teadmised ettevõtlusest ning ettevõtjaks olemisest. Mida kõrgemad on teadmised protsesside toimimisest, seda vähem leidub põhjendamatuid hirme ning ebaadekvaatseid hinnanguid takistustele ettevõtlusega alustamisel. Täna on ettevõtlusõpetust saanud vaid 10% gümnaasiumi lõpetanud õpilastest.

Ettevõtlusõpe ei ole lülitatud üldharidus-, kutse- ja kõrgkoolide õppekavadesse. Seetõttu on noorte teadmised ettevõtlusest ja innovatsioonist sõltuvalt konkreetse kooli võimalustest – õpetaja/õppejõu olemasolust, tema teadmistest ja initsiatiivist. Suurimaks probleemiks on sobivate õppevahendite ning õppemetoodikate, samuti õpetajate puudus. Samas on oluline, et iga koolilõpetaja omaks piisavaid teadmisi ettevõtlusest, et märgata võimalusi ja osata neid äritegevuse kaudu realiseerida. Ka palgatöötajal on vaja turumajanduses toimides teada, kuidas ettevõtte toimib ja areneb ning milline on tema roll väärtusloome protsessis.

Ettevõtlus sõltub mingil viisil kõigist meid ümbritsevatest eluvaldkondadest. Põhjalikud teadmised ja ettevõtlussektori vajaduste mõistmine ühiskonnas on konkurentsivõimelise ettevõtluskeskkonna kujunemise aluseks. Õppima peab ka ühiskond üldiselt – et kultuurikeskkond muutuks ettevõtlust ja ettevõtlikkust toetavaks, on vaja saavutada suhtumiste ja väärtuste areng. Ühiskonna väärtushinnangute muutumisel ettevõtjat, ettevõtlust ja ettevõtlikkust soosivaks, on oluline roll nii meedial, avaliku elu tegelastel, poliitikakujundajatel, avalikel teenistujatel, haridustöötajatel ning loomulikult ettevõtjatel endil. Seepärast on ettevõtluspoliitika sihtrühm ettevõtluskultuuri edendamise valdkonnas palju laiem kui vaid ettevõtjad ja potentsiaalsed ettevõtjad.

Tugev kultuurikeskkond toetab ja rõhutab ettevõtete koostöövõimalusi ja -vajadust ning selles on teadvustatud ettevõtjate organiseerumisvõimest lähtuv kasu. Väga väikeste ettevõtete jaoks on koostöö kriitilise tähtsusega, et areneda välisturgudele ning ületada väikestest tootmismahjust tulenevaid barjääre.

Teadmiste ja oskuste arendamise eesmärgid:

- ettevõtjate otsused on pädevad ja professionaalsed;

- ettevõtete töötajate teadmised ja oskused vastavad ettevõtte vajadustele ning nende arendamine on ettevõtetele harjumuspärane;
- inimesed on ettevõtlikud ning tahavad ja saavad olla ettevõtjad, kuna neil on olemas vajalikud teadmised ja oskused ettevõtlusega tegelemiseks;
- ühiskond suhtub ettevõtjasse ja ettevõtlusesse soosivalt ning toetab uusi ja uuendusmeelseid algatusi;

Meetmed teadmiste ja oskuste arendamiseks:

1. Ettevõtjate, ettevõtete juhtide ja töötajate teadmiste ja oskuste arendamine läbi koolitamise ja elukestva õppe soodustamise

- koolitusteenuse hankimise osaline rahaline toetamine hoogustamaks ettevõtete töötajate teadmiste ja oskuste arendamist ning kaasajastamist
- juhtide koolitamine, uue juhtimismõtte levitamine ning VKEde suunamine teadlikumale juhtimisele
- juhtimiskvaliteedi süsteemseks arendamiseks vajalike töövahendite välja töötamine (erineva tasandi tunnustuskeemid, võrdlusanalüüsi andmebaas jms.)
- koolitusteenuse pakkumine, millist turg vähese nõudluse tõttu vajaliku kvaliteediga ei paku ent mis omab positiivset mõju ettevõtte konkurentsivõime arengule (muuhulgas MAKide poolt pakutavad koolitused)
- ettevõtete ja õppeasutuste vahelise koostöö soodustamine läbi praktikantide ettevõtte tegevustesse kaasamise toetamise

2. Alustava, kasvupotentsiaaliga ja rahvusvahelistuva ettevõtte nõustamine valdkondades, mis võimaldavad edasiminekut tootlikkuses, ettevõtte kasvu- ja konkurentsivõimes

- toetus tegutsevale kasvupotentsiaaliga ettevõttele ettevõttevälise nõustamisteenuse hankimiseks valdkondades, mis võimaldavad olulist edasiminekut kasvu- ja konkurentsivõimes
- ettevõtte arengu kitsaskohtade tuvastamine ja nõustamine arengutakistuste kõrvaldamiseks ja –eelduste ärakasutamiseks
- ettevõtluse tugistruktuuris töötavate ning eraturu ettevõtluskonsultantide kompetentsivaldkondade laiendamine, ettevõtluskonsultantide akrediteerimissüsteemi ning konsultantide võrgustike arendamine igakülgse nõustamise kvaliteedi tõstmiseks ning kättesaadavaks tegemiseks
- alustavate ettevõtjate nõustamine (muuhulgas MAKide poolt) ning juhendamine kogunud ettevõtjate või valdkonnaspetsialistide poolt (mentorlus)
- ettevõtjate vajadustele vastavate inkubatsiooniteenuste väljaarendamine ja pakumise toetamine ettevõtlusinkubaatorites

3. Ettevõtlus- ja innovatsioonialase teadlikkuse tõstmine läbi teabe ja teadlikkuse levitamise ühiskonna erinevates rühmades

- potentsiaalsete ja tegutsevate ettevõtjate, ettevõttejuhtide, investorite ja inseneride teadlikkuse ja teadmiste suurendamine ettevõtte konkurentsivõime edendamise

seisukohast olulistes valdkondades nt. innovatsioon, tehnoloogia, rahvusvahelistumine ja eksport jm.

- ettevõtja infovärrava kaudu ettevõtlusalase teabe ja uue informatsiooni levitamine ja kättesaadavuse parandamine
- eri tasandi otsustajate arusaamise ja üldteadmiste edendamine ettevõtlusest ning erinevate valdkondade poliitikate rakendamise mõjust ettevõtlusele
- ettevõtlus- ja innovatsiooniteadlikkuse tõstmine ühiskonna erinevates gruppides läbi eriilmeliste vastavasisuliste algatuste toetamise
- õppeprogrammide ja õppevahendite väljatöötamine ja arendamine edendamaks õpilaste ja tudengite ettevõtlikkust ning ettevõtlusalaseid teadmisi
- õpetajate, õppejõudude, teadlaste ja teiste haridustöötajate ettevõtlus- ja innovatsioonialaste teadmiste ja suhtumise arendamine läbi koolituse ning täiendava informatsiooni pakkumise

2.4.2 Investeeringute toetamine

Muude vahendite kõrval on ettevõtjal oma äriplaani elluviimiseks tarvis raha. Võimalusi kapitali kaasamiseks on mitmeid – kasutada isiklike sääste, võtta enese või ettevõtte vara tagatisel pangalaenu, kaasata investoreid ja riskikapitaliste või kasutada oma sugulaste-tuttavate abi. Kuigi Eesti kapitaliturg on võrreldes teiste Euroopa riikidega suhteliselt hästi arenenud, võib välja tuua kolm probleemset valdkonda, kus turg täna ei toimi.

Lisafinantseeringu vajaduse prognoosi alusel võib jaotada ettevõtted kahte suuremasse rühma – ühed, kelle rahavajadus ei ületa 200 000 krooni ning teised, kelle kiire kasv või kasvavad vajadused dikteerivad 1 kuni 5 miljoni kroonise lisafinantseeringu vajaduse¹¹. Keskmiselt kolmandik mõlemast rühmast tunnistavad, et vajaliku lisaraha leidmine on neile oluliseks probleemiks. Kolmandasse valdkonda kuuluvad väga kõrge riskiastmega ning suhteliselt suure finantseerimisvajadusega projektid. Kuna neis kolmes valdkonnas traditsioonilised finantsinstrumendid ei toimi, siis ei õnnestu ettevõtjatel vajalikus mahus vahendeid eraturult kaasata ning seetõttu kannatab innovatiivsete ja tootlikkuse kasvule suunatud ideede elluviimine.

Alustava ettevõtja jaoks, kel puudub tagatis, hästiformuleeritud äriplaani ning ettevõtte finantsajalugu, mille alusel hinnata tema krediidivõimet, on lisaraha leidmine eriti keeruline. Mida riskantsem on idee, seda suurema riski võtab investor või kreditor ettevõttesse investeerides ning see vähendab lisaraha kaasamise võimalusi või tõstab laenu hinda. Mida väikesem on soovitatav laenusumma, seda vähemotstarbekas on laenu väljastamine krediidiasutustele. Võrreldes ettevõtlussektoriga üldiselt on väikeste ning äsja tegevust alustanud ettevõtete jaoks lisaraha leidmine suurimaks probleemiks – 67% ettevõtjatest nimetavad kõige suuremaks takistuseks, mida tuli alustades ületada, just finantseerimisvõimaluste puudumist¹².

Suur osa elanikest näevadki ettevõtlusega alustamise kõige suuremate takistustena finantsvahendite puudumist, hirmu ebaõnnestumise ees ning võlgade kartust. Parim alustava ettevõtja stardiskeem on seega kompleksne ning sisaldab endas lisaks investeeringute toetamisele ja finantsriskide jagamisele ka ligipääsu teistele tugiteenustele ning ettevõtlusalasele teabele ja teadmistele. Lisaks sellele on hea stardiskeem ettevõtjale kergesti ligipääsetav ning põhineb avaliku ja erasektori koostööl, kus avalik sektor panustab vaid kohtades, kus eraturud ei toimi.

Kiiresti kasvav ettevõtte, kelle investeeringuvajadus on suurem, ei ole panga silmis tihti usaldusväärne just ebapiisava omakapitali tõttu. Ka suurema käibe (üle 3 mln krooni aastas) ning kasvupotentsiaaliga ettevõtted kurdavad finantseerimisvõimaluste puuduse üle – viiendik neist peab seda oluliseks arengutakistuseks¹³. Samas on sellised ettevõtted teistest enam valmis kaasama nii pangalaene kui ka investorit. Lahenduseks on vahefinantseerimine omakapitalilaenu näol, mis muudab projekti ka panga või investori jaoks atraktiivsemaks.

Tootlikkuse kasvu aluseks on kaasaegse tehnoloogia kasutuselevõtt ettevõtetes. Täna on Eestis paljud tootmisettevõtted sattunud nõiaringsse, kus vajalike investeeringute teostamine

¹¹ Eesti väikese ja keskmise suurusega ettevõtete arengusuundumused, 2005, Saar Poll OÜ

¹² Eesti elanike ettevõtlikkus, 2004, Eesti Konjunkturiinstituut

¹³ Eesti väikese ja keskmise suurusega ettevõtete arengusuundumused, 2005, Saar Poll OÜ

omavahendite arvelt pole võimalik, kuna senise madala tootlikkusega ei suudeta piisavalt kasumit genereerida. Kaks kolmandikku 2004.a. põhivarasse investeerinud ettevõtetest tegid seda vaid omavahendite ning eelmiste perioodide jaotamata kasumi arvelt, liisingut ning pangalaenu kasutasid keskmiselt enam suuremad ettevõtted¹⁴. Riigipoolset tuge investeeringute tegemisel tehnoloogiasse vajavad eelkõige väiksemad ettevõtted, kelle tootlikkus on tööstusharu keskmisest tunduvalt väiksem, kuid samas ligipääs pangalaenudele ja liisingule piiratud.

Ka ettevõttevälise finantsinvestori kaasamine kätkeb endas võimaluse kaasata üheaegselt nii ettevõtte arenguks vajalikku kapitali kui teadmisi. Eesti ettevõtja suhtumine ettevõttevälisesse investorisse ei ole aga soosiv – vaid 27% ettevõtetest näevad seda ühe lisaraha kaasamise võimalusena. Üheks põhjuseks on siin investorsuhete lühike ja alles arenev traditsioon Eestis. Seepärast ei tulegi arendada ainult erineva spetsiifikaga ettevõtete võimalusi turult lisafinantseeringut leida vaid ka ettevõtete teadmisi ja oskusi sobivas vormis ja mahus kapitali kaasamiseks. Tähelepanu tuleb siinjuures pöörata ka Eesti investorile, et parandada võimalusi oma vaba kapitali suunamiseks Eesti ettevõtlusesse. Üheks võimaluseks kapitalituru osapoolte soovide ja vajaduste kokkuviiimisel on potentsiaalsete investorite ja investeeringut vajavate ettevõtete kontaktide vahendamine.

Et ettevõtlus areneks kõikjal Eestis ühtmoodi kiiresti, on tarvilik toetada ka investeeringuid infrastruktuuri. Piirkondi, kus ettevõtluseks vajalik infrastruktuur on välja arendamata ning kuhu kasvupotentsiaaliga ettevõtlus täna pidama ei jää on täna Eestis palju.

Investeeringute toetamise eesmärgid:

- Stardikapital on (ka sotsiaalselt vähemkindlustatud) alustavale ettevõtjale kättesaadav
- Erineva spetsiifikaga ettevõtetel on võimalused ja oskused turult kapitali kaasamiseks ning tootlike ja tulevikusuunaga investeeringute tegemiseks
- Eesti investorid suunavad oma vaba kapitali ning teadmisi Eesti väike- ja keskmise suurusega ettevõtlusesse

Meetmed investeeringute toetamiseks:

1. VKEde ligipääsu parandamine kapitalile

- Stardi- ja mikrolaenude riiklik tagamine
- Traditsioonilise riskikapitalifondi käivitamine
- Vahefinantseerimise pakkumine tegutsevatele kiiresti kasvavale väikeettevõttele
- Riiklike tagatiste pakkumine laenudele, liisingule ning pangagarantiidele

2. Investeeringute toetamine

- Starditoetuse pakkumine alustavale ettevõtjale
- Ettevõtete investeeringute toetamine tehnoloogia uuendamiseks
- Ettevõtete infrastruktuuriinvesteeringute toetamine väljaarendamisel vähemarenenud piirkondades

3. Investorivõrgustike (*business angels*) arendamine ja kontaktide vahendamine

¹⁴ Eesti väikese ja keskmise suurusega ettevõtete arengusuundumused, 2005, Saar Poll OÜ

- Investorvõrgustike arendamine ja toetamine läbi koolituste ja rahvusvahelise koostöö toetamise
- Kontaktide vahendamine Eesti ettevõtjate ja potentsiaalsete välisinvestorite vahel, ettevõtte toetamine välismaistele investorvõrgustikele ligipääsuks

2.4.3 Rahvusvahelistumise toetamine

Eesti turg on väike ning selleks, et siinsed ettevõtted saaksid oma kasvupotentsiaali täielikult realiseerida, on neil varem või hiljem vaja alustada tegutsemist välisurgudel. Uutele turgudele sisenemine eeldab sobivat ja sihtturule kohandatud toodet, teadmisi sihtturgudest ja välistegevusest ning paindlikku ja tugevat organisatsiooni. Loetletud tingimustele mittevastavus on üheks põhjuseks, miks ekspordimisega tegeleb täna vaid pisut enam kui kümnendik Eesti ettevõtetest.

Vastavate teadmiste, konsultatsiooni ja informatsiooni hankimine, partnerite leidmine ning toote kohandamine sihtturu klientide nõudmistele ja kehtivatele normidele vastavaks on tegevused, mis on seotud suurte pöördumatute kuludega. Selliseid kulutusi väike ettevõtte oma tootmismahu ja võimaluste juures tihtipeale ülejõu käivad. Liiatigi peab ettevõtte ning tema toode enne välisurule sisenemist olema juba piisavalt konkurentsivõimeline, et kasutada ära suurema turuga kaasnevat kasvupotentsiaali.

Eksportööride uuringus (2004)¹⁵ küsitletud ettevõtetest enamus on väikeettevõtjad, neist tervelt 71% on alla 50 töötajaga ettevõtted. Vastavalt uuringule näevad ettevõtjad ise ekspordi peamiste barjääradena tugevat konkurentsi välisurgudel, ressursipuudust (kvalifitseeritud tööjõu probleem, finantsressursside puudus arendustöödeks ning turunduseks), tootmisega seotud probleeme (väikesed tootmismahud ja vananenud seadmed) ning toodete ja teenustega seotud probleeme (tootearendus, kvaliteedinõuete tagamine).

Potentsiaalsetel ja alustavatel eksportööridel on probleemiks ka ekspordialaste teadmiste ja oskuste puudumine. Murettekitav on asjaolu, et läbimõeldud ekspordistrateegia või –plaan on vaid kolmandikul ning ekspordiga tegelev üksus või ekspordijuht kümnendikul ettevõtjatel.

Eksportööride uuring toob välja peamise Eesti eksportööride vastuolu – oma tugevateks külgedeks peetakse kvaliteeti ja odavat tootmissisendit, kuid nõutud kvaliteedi juures ei suudeta tagada efektiivsust, kasumlikkust ning piisavat tootmismahu. Vajaliku läbilöögivõime suurendamiseks puuduvad aga nii rahalised kui inimressursid.

Riigilt ootavad eksportöörid eelkõige toetusi uudistoodangu ja teadusmahuka toodangu juurutamiseks, eksporditoetusi ning tugevamat haridus- ja regionaalpoliitikat.

Riigi võimalus ettevõtjaid rahvusvahelistumise erinevates etappides toetada põhinebki suuresti ühekordsete pöördumatute kulude vähendamisel ning välistegevuse riskide jagamisel. Rahvusvahelistumise toetamisel ei saa piirduda vaid välisurule sisenemise toetamisega ekspordi või sihtriiki investeerimise kaudu, sest konkurentsivõimet võivad oluliselt mõjutada ka välisinvesteeringute ja odava tootmissisendi hankimine väljastpoolt Eestit.

Niisiis on ettevõtjate rahvusvahelistumise toetamiseks kavandatud erinevaid meetmeid ja tegevusi, mis on suunatud nii konkreetsete ettevõtjate vajadustele kui laiemate eesmärkide täitmisele.

Veel mitte ekspordivad ettevõtjad ja alustavad eksportöörid vajavad eelkõige teadmisi ja nõustamist rahvusvahelistumise teemal. Kogenumatele eksportööridele on mõeldud rida turundustoetusi oma tootega välisurule sisenemiseks. Kuna välisurul läbilöömiseks on esmatähtis konkurentsivõimelise toote olemasolu, peetakse oluliseks ka tootearenduse ning

¹⁵ Eksportööride uuring 2004, läbi viidud Ariko Marketingi poolt Ettevõtluse Arendamise Sihtasutuse tellimusel

tootmisressurssidega kindlustamise toetamist. Praegu tegelevad tootearendusega veidi enam kui pooled eksportöörid.

Nii tootearenduse kui turunduse valdkonnas on oluline ettevõtete vaheline koostöö nii tootmisahela sees kui horisontaalselt. Seepärast on oluline kujundada välja vahendid klastrite tekke ning eduka tegutsemise soodustamiseks.

Välisinvestori teeninduse abil soodustatakse välisinvesteeringute sissevoolu, mis omakorda tähendab kapitali, tehnoloogia, teabe, turunduskanalite ja kontaktide sissevoolu Eestisse. Et jõuda välismaiste otseinvesteeringute mahult elaniku kohta arenenud riikide tasemele, on tarvilik jätkata ettevõtlus- ja investeerimiskliima parendamist, et olla konkurentidest investeeringute sihtmaana atraktiivsem.

Lisaks sellele toetab nii toodete kui teenuste ekspordi ja investeeringute sissevoolu tegelemine Eesti kui päritoluriigi ning ettevõtlus- ja elukeskkonna mainega.

Samu eesmärke täidab Ettevõtluse Arendamise Sihtasutuse välismaiste esinduste võrgu arendamine olulistest ekspordi sihtriikides ning investeeringute ja turismi lähteriikides.

Välisostjalt mittelaekuvate maksete hüvitamisele ja Eesti ettevõtete poolt välisriikidesse tehtavate investeeringute säilitamisele on suunatud ekspordi riiklik garanteerimine.

Rahvusvahelistumise toetamise eesmärgid:

- Eesti ettevõtete ekspordivõimekuse kasv ja avaramad ekspordivõimalused
- Rahvusvahelistumise võimaluste ärakasutamine ettevõtluses
- Eesti toodete, ettevõtlus- ja investeerimiskeskonna parem tuntus ja maine välisriikides

Meetmed rahvusvahelistumise toetamiseks:

1. Eesti ettevõtete ekspordivõimekuse arendamine

- ettevõtete uutele turgudele laienemise toetamine
- ühisturunduse toetamine ning klastrite loomise soodustamine koostöös erialaliitudega ja ettevõtlusorganisatsioonidega
- välismessidel osalemise toetamine
- ekspordi ja investeeringute riiklik garanteerimine

2. Rahvusvahelistumist toetavate teenuste pakkumine ettevõtetele

- ettevõtete toetamine tootmissisendite ja tehnoloogiate leidmisel rahvusvahelistelt turgudelt
- ettevõtete rahvusvahelistumist toetavate tugiüksuste ning sihtturgudel tegutsemist nõustava võrgustiku rajamine
- rahvusvahelistumise infoteenused (ekspordi- ja investeerimisteemalised andmebaasid, päringute vahendamine, ärikontaktide vahendamine)

3. Rahvusvahelistumist soodustavad avaliku sektori tegevused

- Eesti kui atraktiivse ettevõtlus- ja investeerimiskeskonna maine pidev kujundamine Eesti ettevõtete kaupade ja teenuste sihtturgudel ning välisinvesteeringute päritoluriikides
- välisinvestori teenindus eesmärgiga suurendada tehnoloogiamahukate ja kõrge lisandväärtuse loomisele suunduvate välisinvesteeringute sissevoolu
- kaitseotstarbelistes välishangetes vastuostu nõude rakendamine eesmärgiga hankida Eesti tootjatele uusi tellimusi

2.4.4 Õiguskeskkonna arendamine

Riigi õiguskeskkond mõjutab oluliselt selles riigis tegutsevate ettevõtjate tegevusvabadust ja – võimalusi, tegutsemisega kaasnevaid kulusid ning seeläbi ettevõtluse rahvusvahelist pikaajalist konkurentsivõimet. Samuti mõjutab õiguskeskkond riigi elanike ettevõtlikkuse kujunemist – ettevõtte asutamise ja käigushoidmise lihtsus ja sellega seotud madalad kulud motiveerivad potentsiaalset ettevõtjat oma äriideed realiseerima.

Ettevõtlust ja ettevõtlikkust soosivas õiguskeskkonnas on kõik seadusandlusest ettevõtlusele lähtuvad mõjud läbimõeldud ja põhjendatud ning asjaajamine lihtne ja kiire. Vaatamata sellele, et Maailmapanga poolt koostatud ettevõtluskeskkonna õigusraamistiku edetabelis asetseb Eesti 155 riigi seas 16. kohal¹⁶, nimetab 42% ettevõtjatest seadusandlust ja bürokraatiat oluliseks arengut pidurdavaks teguriks¹⁷. Otseselt mõne seaduse või regulatsiooni pärssivat mõju oma tegevusele tunnetab neist üle neljandiku (27%) – peamiselt väiksemad ettevõtjad. Ettevõtte loomisega seotud administratiivsete protseduuride keerukust peab oma ettevõtte loomisele takistuseks 44% tööealisest rahvastikust¹⁸. Teiste hulgas võib probleemina välja tuua ka õigustoimingute liigse notariseerituse – seda tõestab ka Maailmapanga poolt koostatav raport *Doing Business in 2006 – Creating Jobs*¹⁹, mille kohaselt on Eesti positsioon 155 riigi seas nõrgem just notariaalseid tõestamist nõudvate toimingute puhul.

Seega mõjutavad tänased õigusaktid ja bürokraatia negatiivselt nii ettevõtlust kui ettevõtlikkust. Lisaks puudub ühtne praktika huvirühmade poliitikakujundamise ja õigusloomeprotsessi kaasamise osas - ühelt poolt ei ole pooled ministeeriumide ametnikest kunagi või on harva kaasanud ettevõtjate esindusorganisatsioone. Teisalt soovib üle 90% esindusorganisatsioonidest, et ministeeriumid neid enam teavitaks ja kaasaks just eelnõu väljatöötamise etappides²⁰.

Et tänaseks rakendunud õigusaktide põhjendamatuid negatiivseid mõjusid ettevõtlusele ja ettevõtlikkusele vähendada, revideeritakse ja lihtsustatakse ettevõtlust puudutavaid õigusakte. Uutele väljatöötatavatele õigusaktidele rakendatakse aga õigusaktide mõjude analüüsi, mille käigus muuhulgas hinnatakse vastava õigusakti täitmisest ettevõttele tekkivat halduskoormust. Halduskoormuse hindamise eesmärgiks on liigse bürokraatia ja põhjendamatu aruandluskohustuse eemaldamine, millega vähendatakse ettevõtja ajalisi ja rahalisi kulusi ning võimaldatakse senisest enam keskenduda on tegevuse põhieesmärkide täitmisele.

Et uued ettevõtlust puudutavad õigusaktid ning võimalikud seadusemuudatused oleksid läbimõeldud, eesmärgipärased ja täidetavad, kaasatakse ettevõtlusorganisatsioone ning üldsust õigusloomeprotsessi ning arendatakse organisatsioonide võimet kaasa rääkida ja oma liikmeskonda esindada. Kvaliteetsete ettevõtlust puudutavate õigusaktide väljatöötamise praktika võimaldab Eestil paremini osaleda Euroopa Liidu õigusaktide väljatöötamisel ning Eesti ettevõtete esindamisel EL-i õigusloomeprotsessis.

¹⁶ <http://www.doingbusiness.org/ExploreEconomies/Default.aspx?economyid=65>

¹⁷ Eesti väike- ja keskmise suurusega ettevõtete arengusuundumused 2005, Saar Poll OÜ

¹⁸ Eesti elanike ettevõtlikkus 2004, Eesti Konjunktuuriinstituut

¹⁹ <http://www.doingbusiness.org/>

²⁰ Kaasamine otsustetegemise protsessi 2004, Poliitikauuringute Keskus PRAXIS

Justiitsministeeriumi poolt koostatud tegevuskavas "Ettevõtja Õigus" on välja toodud mitmed valdkonnad, mis on ettevõtluse seisukohalt puudulikult, ebaefektiivselt või liigselt reguleeritud. Selles tegevuskavas toodud eesmärged silmas pidades käsitleb Ettevõtluspoliitika peamisi valdkondi, kus ettevõtjat puudutav õiguskeskkond vajaks põhjalikumaid reforme või kiiremaid muudatusi.

Õiguskeskkonna kujundamisel tuleb silmas pidada, et igasugune ettevõtlusele kehtestatud piirang kujutab endast ettevõtlusvabaduse kui põhiõiguse riivet. Põhiõiguse riive on lubatav ainult juhul, kui riivel on legitiimne eesmärk ning riive on proportsionaalne taotletava eesmärgi suhtes.

Õiguskeskkonna arendamise eesmärgid:

- kehtivad ja uued õigusaktid on läbimõeldud, eesmärgipärased ja ettevõtjatele minimaalsete kuludega täidetavad
- suhtlemine riigiasutustega on ettevõtjatele tõhus, lihtne ja kiire
- ettevõtlusalane õigusloome, ettevõtjate kaasamine ja riigiasutustega suhtlemine lähtuvad infoühiskonna ning ausa konkurentsi arendamisele suunatud põhimõtetest
- kõik ettevõtluse riigipoolsed piirangud on kehtestatud legitiimsel eesmärgil ja proportsionaalsed taotletava eesmärgi suhtes soodustades vaba ja ausat konkurentsi

Meetmed õiguskeskkonna arendamiseks:

1. Õigusaktide mõjude hindamise rakendamine ettevõtlust puudutavatele uutele ning kehtivatele õigusaktidele

- mudelite rakendamise pilootuuringud ning mõjude hindamise järjepideva rakendamise hoogustamine õigusloomeprotsessis
- õigusaktide mõjude hindamist teostavate ametnike koolitamine ning ettevõtlusalaste mõjude hindamise meetodite levitamine teiste ministriumide seas
- halduskoormuse hindamise integreerimine õigusloome otsustusprotsessi
- meetodika arendamine sh. tehes rahvusvahelist koostöös meetodikaalastes koostööprojektides

2. Ettevõtete, ettevõtlusorganisatsioonide ja üldsuse tõhus kaasamine ettevõtlust puudutavate õigusaktide ja strateegiliste dokumentide väljatöötamisse

- senisest laiema avaliku dialoogi rakendamine (ümarlauad, tagasiside kogumine, infovahetus jne.)
- tegevuste algatamine, mis on suunatud ettevõtlusorganisatsioonide võimekuse tõstmisele rääkimaks kaasa õigusloomeprotsessis sealhulgas ettevõtlusorganisatsioonide koolitus
- ettevõtete kaasamine Euroopa Liidu tasandi õigusloome- ja lihtsustamisprotsessi

3. Ettevõtlusalase õiguskeskkonna rahvusvahelise konkurentsivõime parandamine:

- Äriühinguõigus – lihtsustada ettevõtte asutamist ja riigiga suhtlemist (läbi ühtse kontaktpunkti loomise) ning ühinguisest asjaajamist võttes kasutusele kaasaegsed infokommunikatsioonitehnoloogia lahendusi. Vaadata üle füüsilisest

isikust ettevõtjate maksustamine, et vähendada äriühingute kasutamist FIE-na tegutsemise asemel ainult maksunduslikel kaalutlustel.

- Majandushaldusõigus – jätkata lihtsustamist, ühtlustamist ja muuta läbipaistvaks erinõuetega tegevusalade regulatsioon riiklikul ja kohalikul tasandil. Võimaldada tegutsemisõiguste taotlemist ning informatsiooni tegutsemisõiguste väljastamiseks esitatud nõuete kohta läbi ühtse kontaktpunkti s.h elektrooniliselt. Lepingusõlmimise kohustust ettenägevate valdkondade üle vaatamine (s.h. riiklikku järelevalvet teostavad asutused)
- Kvaliteetse õigusabi kättesaadavuse parandamine (sh. notariteenuste kättesaadavus)
- Tööõiguse reformimine – vaadata üle tööõiguse valdkond ning viia kooskõlla teiste seadustega, eelkõige põhiseadusega.
- Riigilõivud kulupõhiseks – analüüsida riigilõive ning lõivumäärade põhjendatust.
- Muuta majanduskaristusõigus selgemaks – dekriminaliseerida need valdkonnad, kus ei riivata avalike huvide. Tõkendite (ärikeeld, tegutsemise keeld) ülevaatamine sh. piiriüleste tõkendite tunnustamine.
- Saneerimismenetlus – luua saneerimismenetlus kui eraldi menetlusvorm.
- Riigi ja omavalitsuste vara regulatsiooni korrastamine – ühtlustada avalik õiguslikke norme eraettevõtete tehingute tegemisel
- Lepitusmenetlus – õigusvaidlusi vähendava lepitusmenetluse regulatsiooni täiendamine, mille tulemusel väheneb kohtuvaidluste hulk.
- Intellektuaalset vara reguleerivate õigusaktide ülevaatamine
- Ehitus- ja planeerimisõiguse ajakohastamine – lihtsustada ja muuta läbipaistvamaks menetluseprotseduure, et tagada nii ettevõtjate, tarbijate kui üldiste huvide tõhus kaitse

3. ETTEVÕTLUSPOLIITIKA 2007-2013 ELLUVIIMINE

3.1 Juhtimisstruktuur

Ettevõtluspoliitika viiakse ellu vastavalt kolmeks aastaks koostatavale rakendusplaanile, mis kirjeldab detailsemalt vastaval perioodil ellu viidavaid tegevusi ning nende rakendusüksusi. Lisaks rakendusplaanile, mis iga-aastaselt üle vaadatakse, täiendatakse ka ettevõtluspoliitika dokumenti ning täpsustatakse maksumuseprognoosi vastavalt võimalikele ilmnunud lahknevustele ettevõtluse reaalse toetamise vajaduse osas.

Ettevõtluspoliitika väljatöötamist ja elluviimist korraldab Majandus- ja Kommunikatsiooniministeerium v.a tegevusvaldkonna „Õiguskeskkonna arendamine” osas, mida koordineerib Justiitsministeerium.

Ettevõtluspoliitika kõik tegevusvaldkonnad on rohkemal või vähemal määral seotud teiste ministeeriumitega, kelle panus aitab samuti kaasa poliitika eesmärkide saavutamisele. Järgnevtabel annab põgusa ülevaate olulisematest koostöökohtadest ettevõtluspoliitika elluviimisel (välja toodud tegevused ei kajastu maksumuse prognoosis)

T a b e l 3.1.1 Ettevõtluspoliitika 2007-2013 elluviimisega seotud olulisemad valdkonnad:

Tegevusvaldkond	Vastutav ministeerium	Seotud ministeeriumid	Olulised koostöökohad
Teadmiste ja oskuste arendamine	Majandus- ja Kommunikatsiooniministeerium	Haridusministeerium	ettevõtlusõpe, vastava kvalifikatsiooniga töötajate olemasolu tagamine ettevõtlusele
Investeeringute toetamine	Majandus- ja Kommunikatsiooniministeerium	Siseministeerium	Ettevõtluseks vajaliku füüsilise infrastruktuuri arendamine vähemarenenud piirkondades Võõrtöajõu küsimused ettevõtete tööjõuvajaduse leevendamiseks olukorras, kus turul ei ole vajaliku kvalifikatsiooniga töötajaid
Õiguskeskkonna arendamine	Justiitsministeerium	Majandus- ja kommunikatsiooniministeerium	kogu õiguskeskkonna arendamise valdkond
Investeeringute toetamine	Majandus- ja Kommunikatsiooniministeerium	Sotsiaalministeerium	stardiabi vähemkindlustatud ettevõtlusega alustajatele, aktiivne tööturupoliitika

Majandus- ja Kommunikatsiooniministeeriumi poolt elluviidavate tegevuste rakendusüksusteks on Ettevõtluse Arendamise Sihtasutus (EAS), Krediidi ja Eksporti Garanteerimise Sihtasutus KredEx ning maakondlikud arenduskeskused. Ettenähtud tegevused viib ellu vastav rakendusüksus või toetuse saaja programmi tingimuste raames. Rahvusvahelistumise toetamisel pakuvad ettevõtjatele tuge EASi esindused välisriikides.

Selleks, et parandada ettevõtluse toetussüsteemi efektiivsust ja tulemuslikkust, on oluline lisaks programmidele arendada rakendusüksusi. Ettevõtluse Arendamise Sihtasutuse puhul on peamiseks eesmärgiks muutuda taotlusi menetlevast ja toetusi väljastavast institutsioonist klienditeeninduse ning teenusekeskseks organisatsiooniks, et pakkuda kvaliteetseid tugiteenuseid ning hoida kokku menetluskulusid. Arendustööde tulemusena suudab EAS tuvastada ettevõtete arengu kitsaskohad ning pakkuda neile sobivaimaid lahendusi.

Maakondlike arenduskeskuste võrgustiku eesmärgiks on koondada erinevate valdkondade konsultandid maakonnas ühtsesse võrgustikku, mille tulemusel oleks igas maakonnas olemas professionaalne nõustajate ja arendusideede elluviimise kompetentsikeskus.

Ettevõtluspoliitika elluviimisel konsulteeritakse ettevõtjate ja ettevõtlusorganisatsioonide esindajatega läbi majandus- ja kommunikatsiooniministri juurde loodud nõuandva organi Väikeettevõtluse Nõukoja.

3.2 Maksumuse prognoos

Ettevõtluspoliitika maksumuseks planeeritakse aastateks 2007-2013 kokku ligikaudu 3,7 mlrd. krooni. Peamine osa tegevustest rahastatakse Euroopa Liidu Struktuurfondide kaasabil. Eelarve jaotus on välja toodud tegevusvaldkondade kaupa ja meetmete lõikes. Aastased mahud on arvestatud kassapõhisel meetodil ning kõikide EL Struktuurfondidest kaasrahastatavad meetmed sisaldavad täiendava riigieelarvelist rahastamist 15% ulatuses meetme mahust.

T a b e l 3.2.1 Ettevõtluspoliitika 2007-2013 eelarve aastased mahud

EELARVE AASTATEKS 2007-2013		2007	2008	2009	2010	2011	2012	2013	Kokku	Allikas
RAHASTAMINE KOKKU		123 202 909	533 531 863	558 586 609	583 641 356	608 696 103	633 750 849	658 805 596	3 700 215 285	
1.	Teadmiste ja oskuste arendamine	31 597 525	161 682 672	169 381 846	177 081 021	184 780 196	192 479 371	200 178 546	1 117 181 176	MKM Strateegia meede 5.1.1.
1.1.	Ettevõtjate, ettevõtete juhtide ja töötajate teadmiste ja oskuste arendamine läbi koolitamise ja elukestva õppe soodustamise	8 358 824	58 511 765	61 298 039	64 084 314	66 870 588	69 656 863	72 443 137	401 223 529	EL Struktuurfondid: Inimressursi arendamise rakenduskava meetmepõhiline rahastamisplaan 2007-2013, meede 4.1.
1.2.	Alustava, kasvupotentsiaaliga ja rahvusvahelistuva ettevõtte nõustamine valdkondades, mis võimaldavad edasiminekut tootlikkuses, ettevõtte kasvu- ja konkurentsivõimes	20 644 583	85 012 083	89 060 278	93 108 472	97 156 667	101 204 861	105 253 056	591 440 000	EL Struktuurfondid: Inimressursi arendamise rakenduskava meetmepõhiline rahastamisplaan 2007-2013, meede 4.1. (510 940 000 EEK). Rahastatakse riigituludest (80 500 000 EEK).
1.3.	Ettevõtlus- ja innovatsioonialase teadlikkuse tõstmine läbi teabe ja teadlikkuse levitamise ühiskonna erinevates rühmades	2 594 118	18 158 824	19 023 529	19 888 235	20 752 941	21 617 647	22 482 353	124 517 647	EL Struktuurfondid: Inimressursi arendamise rakenduskava meetmepõhiline rahastamisplaan 2007-2013, meede 4.1.
2.	Investeeringute toetamine	30 041 176	207 347 059	217 164 706	226 982 353	236 800 000	246 617 647	256 435 294	1 421 388 235	MKM Strateegia meede 5.1.2.
2.1.	VKEde ligipääsu parandamine kapitalile	12 132 353	84 926 471	88 970 588	93 014 706	97 058 824	101 102 941	105 147 059	582 352 941	EL Struktuurfondid: Ettevõtluse, infoühiskonna, transpordi ja energeetika infrastruktuuri arendamise rakenduskava meetmepõhine rahastamisplaan 2007-2013 meede 1.1
2.2.	Investeeringute toetamine	17 320 588	121 244 118	127 017 647	132 791 176	138 564 706	144 338 235	150 111 765	831 388 235	EL Struktuurfondid: Ettevõtluse, infoühiskonna, transpordi ja energeetika infrastruktuuri arendamise rakenduskava meetmepõhine rahastamisplaan 2007-2013 meede 1.1 (582 352 941 EEK). EL Struktuurfondid: Inimressursi arendamise rakenduskava meetmepõhiline rahastamisplaan 2007-2013, meede 4.1. (249 035 294 EEK).
2.3.	Investorvõrgustike (business angels) arendamine ja kontaktide vahendamine	588 235	1 176 471	1 176 471	1 176 471	1 176 471	1 176 471	1 176 471	7 647 059	ESF. Inimressursi arendamise rakenduskava meetmepõhiline rahastamisplaan 2007-2013, meede 4.1.
3.	Rahvusvahelistumise toetamine	55 358 495	158 296 419	165 834 344	173 372 269	180 910 194	188 448 118	195 986 043	1 118 205 882	MKM Strateegia meede 5.1.3.
3.1.	Eesti ettevõtete ekspordivõimekuse arendamine	15 882 353	111 176 471	116 470 588	121 764 706	127 058 824	132 352 941	137 647 059	762 352 941	EL Struktuurfondid: Ettevõtluse, infoühiskonna, transpordi ja energeetika infrastruktuuri arendamise rakenduskava meetmepõhine rahastamisplaan 2007-2013 meede 1.2
3.2.	Rahvusvahelistumist toetavate teenuste pakumine ettevõtetele***	810 000	5 670 000	5 940 000	6 210 000	6 480 000	6 750 000	7 020 000	38 880 000	Rahastatakse riigituludest

3.3.	Rahvusvahelistumist soodustavad avaliku sektori tegevused***	38 666 142	41 449 949	43 423 756	45 397 563	47 371 370	49 345 177	51 318 984	316 972 941	EL Strukturfondid: Ettevõtluse, infoühiskonna, transpordi ja energeetika infrastruktuuri arendamise rakenduskava meetmepõhine rahastamisplaan 2007-2013 meede 1.2 (114 352 941 EEK). Rahastatakse riigieelarvest (202 620 000 EEK).
4.	Õiguskeskkonna arendamine	6 205 713	6 205 713	6 205 713	6 205 713	6 205 713	6 205 713	6 205 713	43 439 991	MKM Strateegia meede 6.1.1. ja 6.1.2.
4.1.	Õigusaktide mõjude hindamise rakendamine ettevõtlust puudutavatele uutele ning kehtivatele õigusaktidele *	3 157 142	3 157 142	3 157 142	3 157 142	3 157 142	3 157 142	3 157 142	22 099 994	ESF. Inimressursi arendamise rakenduskava meetmepõhiline rahastamisplaan 2007-2013, suund 4.5: Haldussuutlikkuse tõstmine.
4.2.	Ettevõtete, ettevõtlusorganisatsioonide ja üldsuse tõhus kaasamine õigusaktide ja strateegiliste dokumentide väljatöötamisse *	3 048 571	3 048 571	3 048 571	3 048 571	3 048 571	3 048 571	3 048 571	21 339 997	ESF. Inimressursi arendamise rakenduskava meetmepõhiline rahastamisplaan 2007-2013, suund 4.5: Haldussuutlikkuse tõstmine
4.3.	Ettevõtlusalase õiguskeskkonna rahvusvahelise konkurentsivõime parandamine	x	x	x	x	x	x	x	0	Rahastatakse riigieelarvest Justiitsministeeriumi poolt

* Võib lisanduda vahendeid Inimressursi arendamise rakenduskava meetmepõhine rahastamisplaan 2007-2013, suuna 4.5 Haldussuutlikkuse tõstmine, tegevuse „Avalike teenistujate ning riigi- ja kohaliku omavalitsuse ametiasutuste hallatavate asutuste töötajate ning mittetulundusühenduste töötajate koolitamine prioriteetsetes avaliku halduse valdkondades” raames.